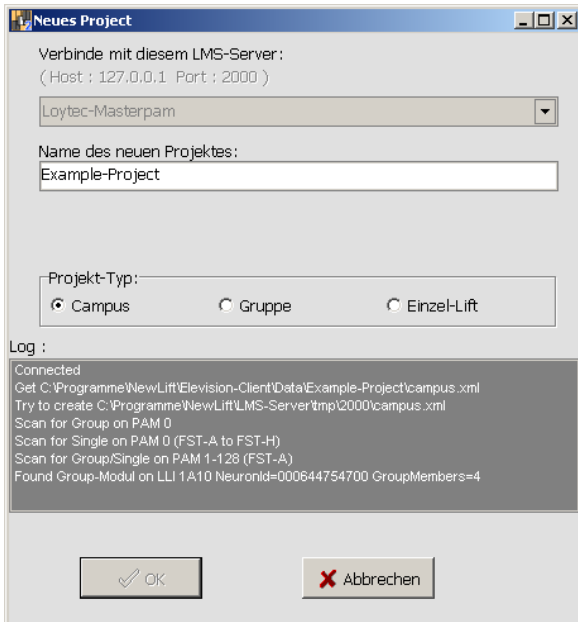


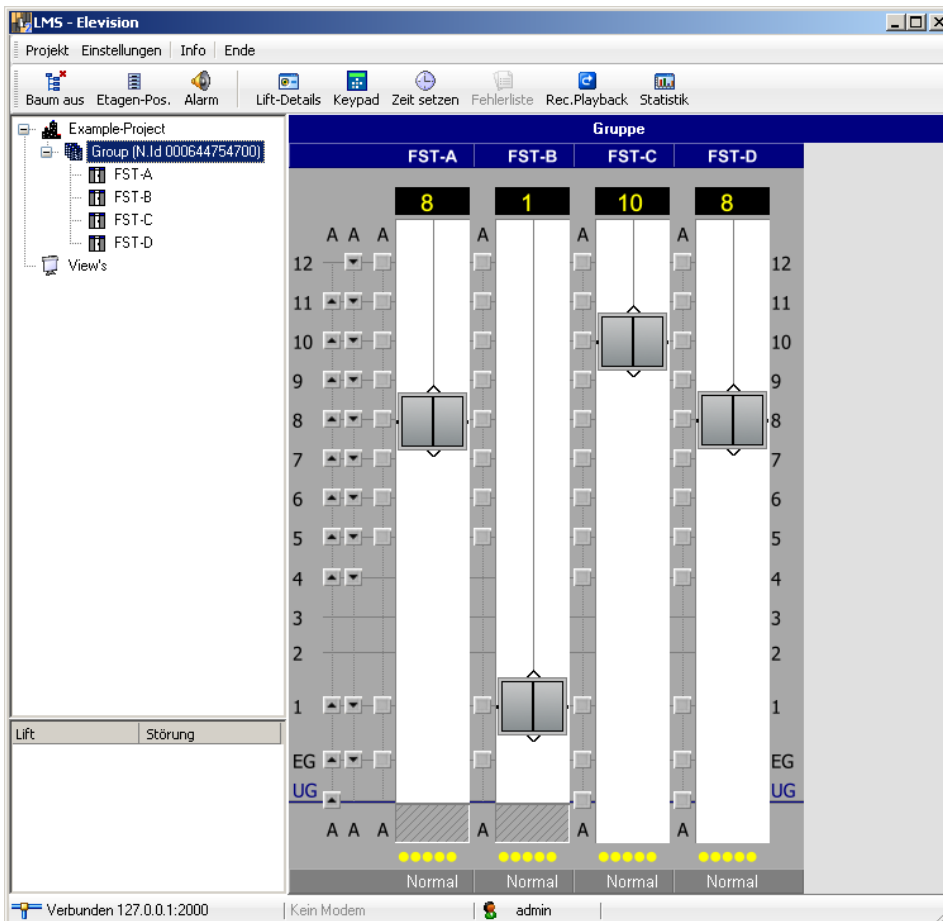
Erste Schritte mit dem Elevision-Client

Neues Projekt anlegen

Menue: Projekt > Neues Projekt

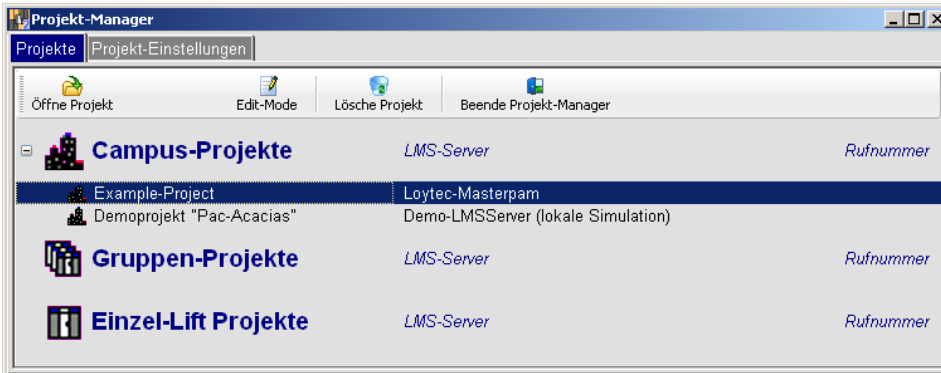


Nach Auswahl eines LMS-Servers und Eingabe des Projektnames und Projekt-Typ, wird das Projekt neu angelegt und eingelesen. In diesem Beispiel wurde eine 4'er Gruppe gefunden. Im Anschluß an eine erfolgreiche Neuanlage wird das Projekt geladen, d.h. die 4'er Gruppe wird sichtbar.

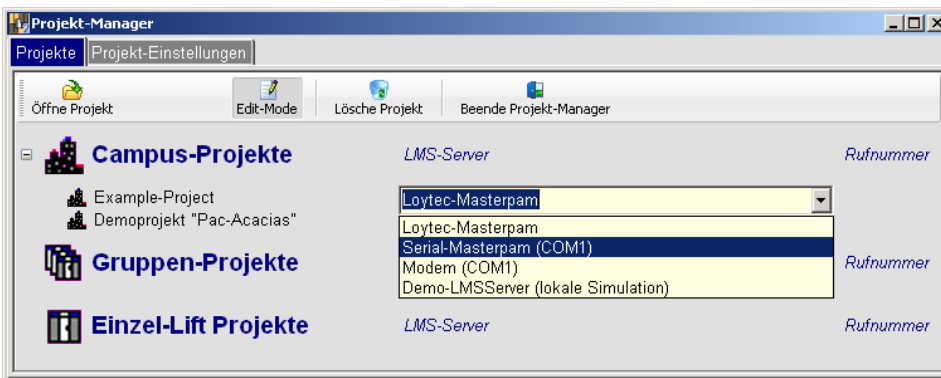


Projektmanager

Menue: Projekt > Projekt Manager

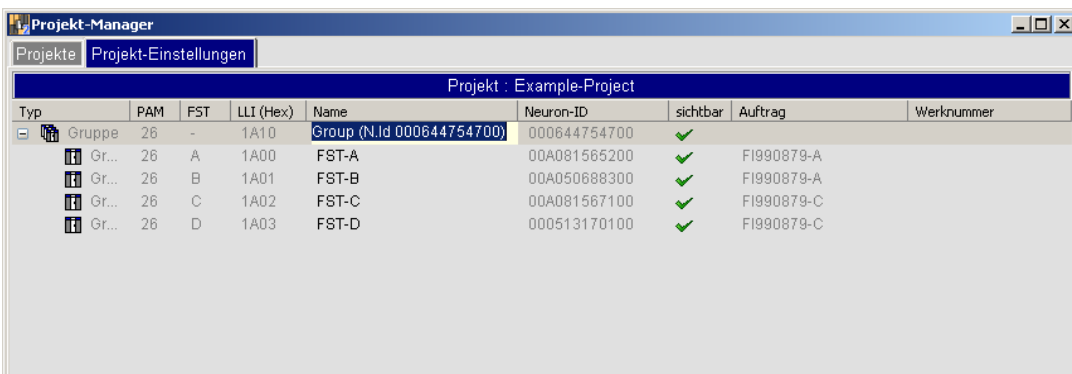


Im Projektmanager sind alle angelegten Projekte sichtbar. Das Projekt kann geöffnet, gelöscht und editiert werden



Mit "Edit-Mode" wird in den Editormodus gewechselt. Jetzt kann das Projekt umbenannt werden oder der LmsServer geändert werden.(z.B. auf DEMO-LMSServer). Nochmaliges drücken des "Edit-Mode" Buttons verlässt den Edit-Mode wieder

Unter dem Reiter "Projekt-Einstellungen" lässt sich der Anzeigenname einer Gruppe/Lift ändern. Deweiteren kann man einzelne Lifts oder ganze Gruppen für dieses Projekt unsichtbar machen indem man auf das Häkchen in der Spalte "sichtbar" klickt.



Elevision-Einstellungen

Menue > Einstellungen > Elevision Einstellungen

Allgemeine Programmeinstellungen:

The screenshot shows the 'Elevision-Einstellungen' dialog box with the 'Grundeinstellungen' tab selected. The settings are as follows:

- Zeige Splash-Screen beim Start : ☒
- Lade zuletzt geöffnetes Projekt : ☒
- Wähle sofort nach öffnen eines Modempjektes: ☐
- Alarmton bei kritischen Störungen : ☒ Alarmton : alarm1.wav
- Wiederhole Alarmton: ☐
- Dialogfenster bei kritischen Störungen : ☐
- Verwende Nutzer-Verwaltung : ☐
- Recording: Alle Records laden ☒ (nicht empfohlen bei langsamen Netzwerk)
- Sprache : de

Buttons at the bottom: OK, Abbrechen

Hier können die verfügbaren LMSServer verwaltet werden:

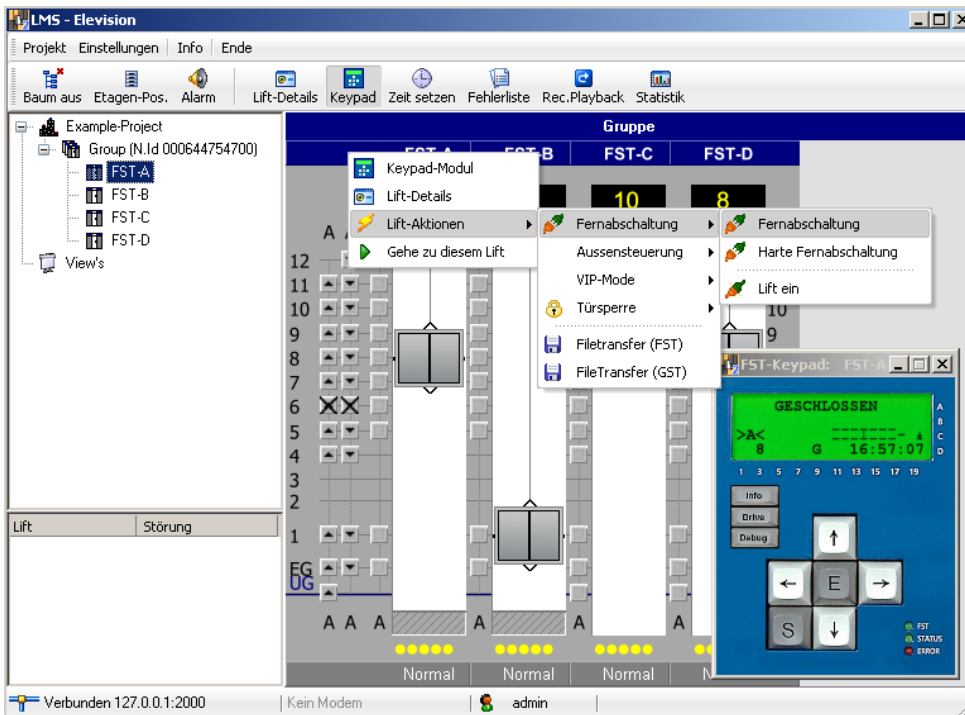
The screenshot shows the 'Elevision-Einstellungen' dialog box with the 'Verfügbare LMS-Server' tab selected. It displays a table of available LMS servers:

Host (IP)	Port	Modem (am Server)	Name
127.0.0.1	2000	-	Loytec-Masterpam
127.0.0.1	2001	-	Serial-Masterpam (COM1)
127.0.0.1	2011	Modem	Modem (COM1)
127.0.0.1	3000	-	Demo-LMSServer (lokale Simulation)

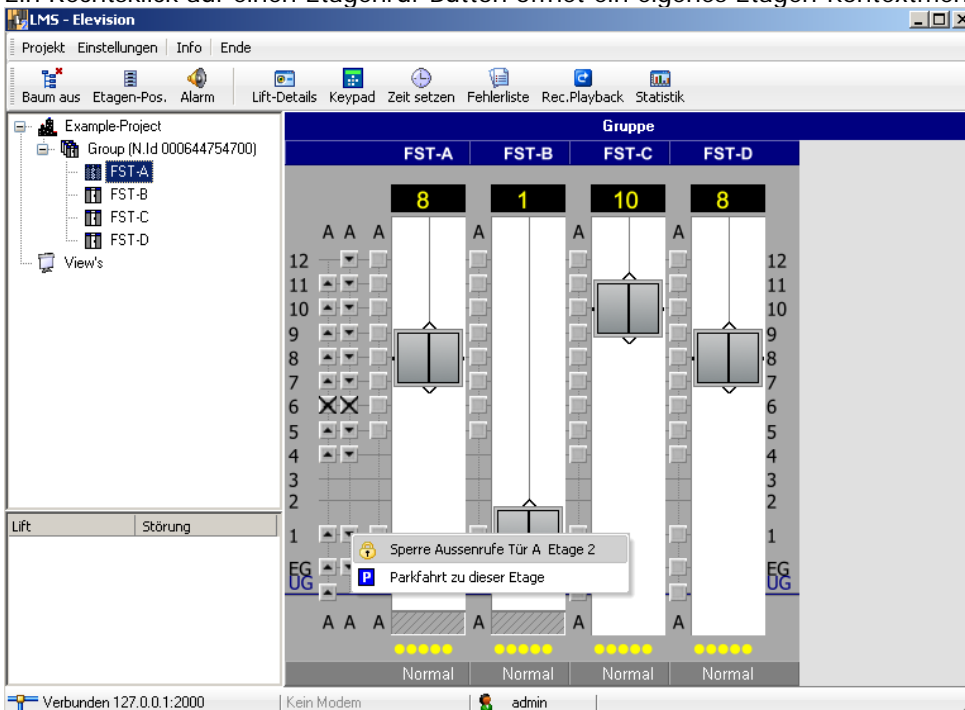
Buttons at the bottom: + Neuer Server, - Lösche Server, OK, Abbrechen

Allgemeine Funktionen im Hauptfenster

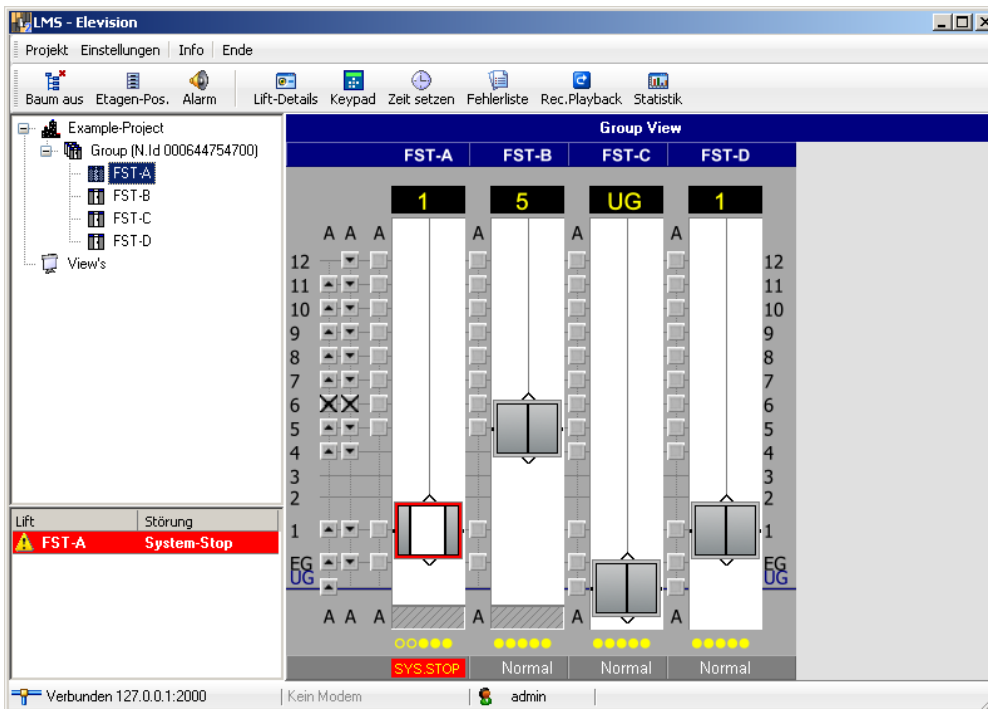
Die Toolbar bietet verschiedene oft benötigte Funktionen an. Bei den meisten öffnet sich ein neues Fenster, z.B. bei Klick auf "Keypad". Nach nochmaligem Klick verschwindet das Fenster dann wieder. Einige Funktionen gelten in bestimmten Fällen nur für den im linken Baumview gerade selektierten Lift oder die selektierte Gruppe. Ein Wechsel des Gruppenliftes z.B. bei der Statistik oder Fehlerliste ist durch Auswahl im Baumview möglich. Desweiteren lässt ein Klick auf die Titelleiste der Liftgrafik (Liftname) ein Kontextmenü erscheinen, welches Funktionen anbietet, die dann immer nur im Kontext dieses Lifts ausgeführt werden:



Ein Rechtsklick auf einen Etagenruf-Button öffnet ein eigenes Etagen-Kontextmenü:



Wenn im laufenden Betrieb ein Aufzug einen kritischen Zustand wie System-Stop, LSU oder Brandfall meldet wird dies im linken unteren Bereich sofort angezeigt. Ausserdem wird zusätzlich noch ein akustischer Alarmton abgespielt, welchen man aber über den "Alarm" Button in der Toolbar auch abschalten kann.



Views

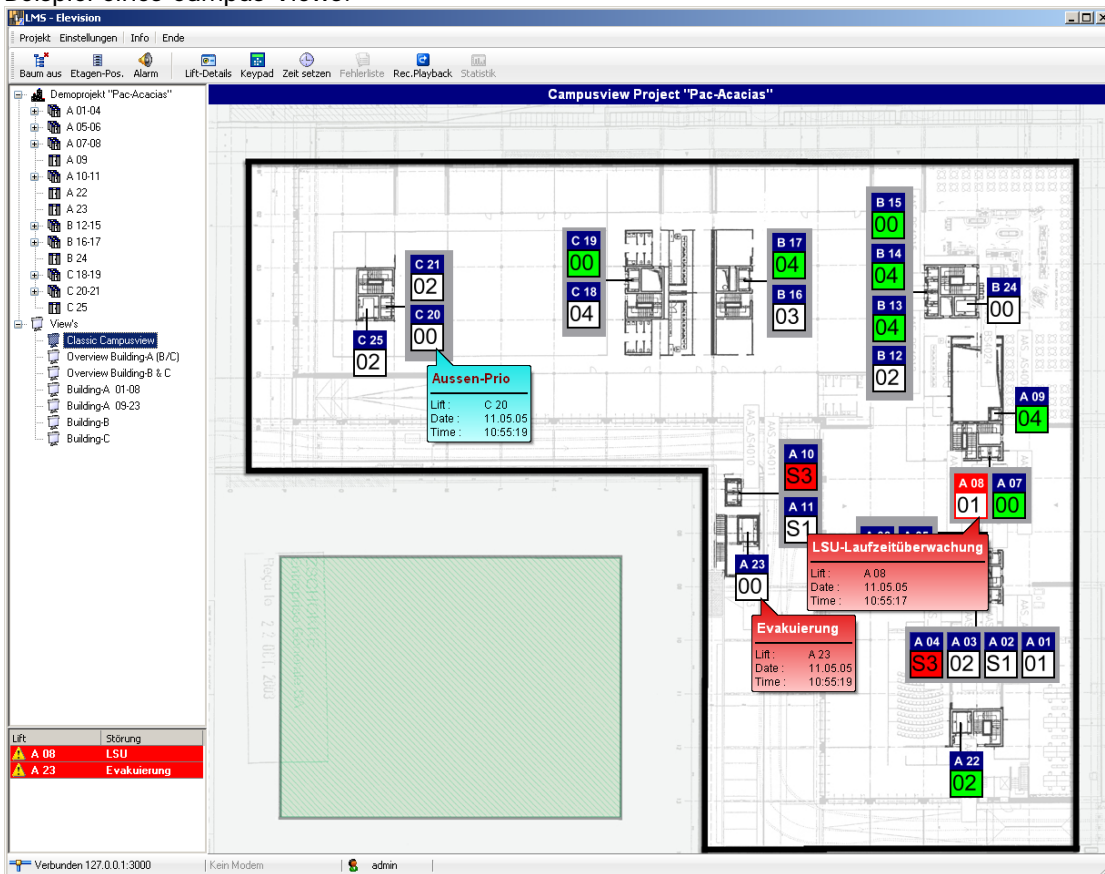
Ein Projekt kann mehrere individuelle View's besitzen. In einem View lassen sich mehrere Aufzüge/Gruppen eines Projektes auf einer einzelnen Seite darstellen. Es ist möglich den Aufzug als verkleinerte Anzeige (Campus-Darstellung) oder in Volldarstellung abzubilden. Grafiken können dabei als Hintergrundbilder genutzt werden.

Das Erstellen von Views erfordert etwas Erfahrung bzw. Zeit zum Ausprobieren. Die Möglichkeiten sind recht vielfältig und können hier auch nur kurz beschrieben werden:

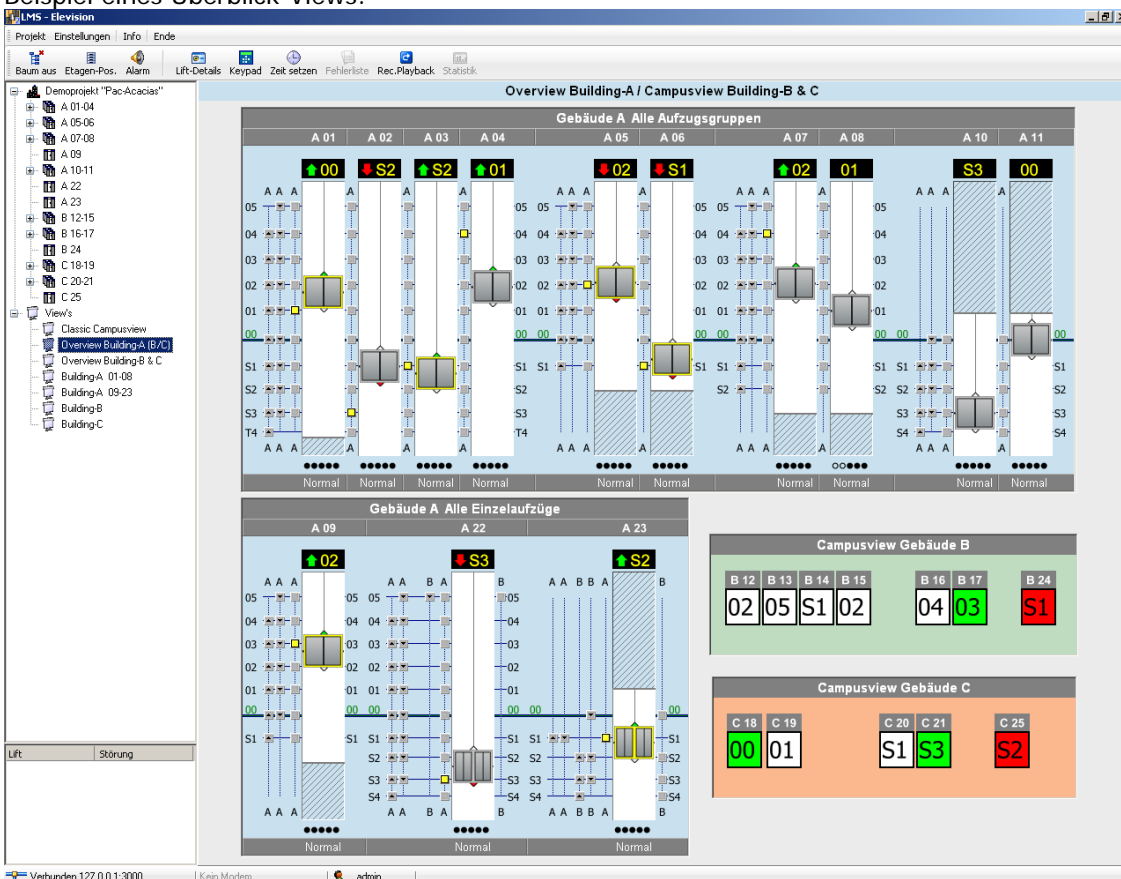
Views lassen sich unter Elevision im View-Edit Mode erzeugen und bearbeiten. Um einen neuen leeren View zu erzeugen im Baum-Treeview auf "View's" gehen. Dann im Menü: Einstellungen -> View-Edit Mode aktivieren. Nach Auswahl von "Elevator-Image" oder "Campus-Image" kann man dann per Drag und Drop vom Baum-Treeview aus, Aufzüge auf den View platzieren. Nach Klick auf die Aufzugs-Titelleiste wird diese rot markiert. Für den jeweils rot markierten Aufzug kann man dann mittels "Sizing-Mode" oder "Configure" weitere Attribute festlegen, den Aufzug verschieben/ausrichten usw. Durch Einfügen einer "Elevator-Box" kann man logische Gruppen bilden. Nach Markieren einer Elevatorbox kann man diese über "Configure" weiter konfigurieren.

Abspeichern eines View geschieht indem man im Baumview wieder auf "View's" wechselt und den "Save View"-Button betätigt. Zum Schluss sollte man über „View-Edit Mode beenden“ wieder in die Normaldarstellung wechseln. Ein Umbenennen eines Views im Baum-Treeview ist möglich indem man auf diesen klickt und kurz wartet (3s) bis dieser editierbar ist.

Beispiel eines Campus-Views:

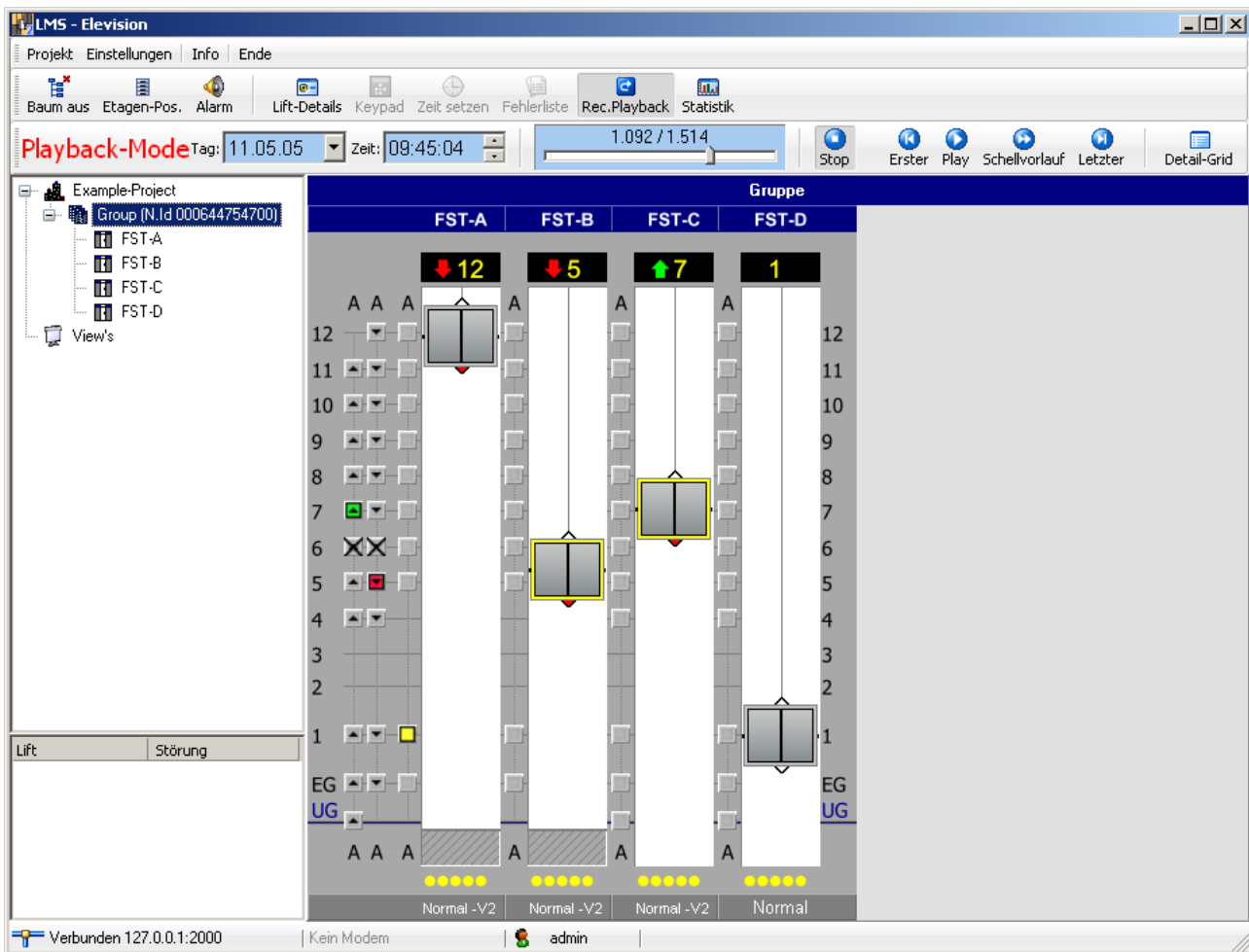


Beispiel eines Überblick-Views:



Recording Playback-Mode

Zweck des Recording-Playback-Mode ist es, das vom LMSRecorder aufgezeichnete Recording abzuspielen. In diesem Mode wird sämtliche Kommunikation mit den aktuellen Aufzügen unterdrückt, da die Anzeige voll und ganz dem Recording-Playback zugeordnet ist. Die Monitoringdaten kommen dabei direkt aus der Firebird-Datenbank. Um wieder mit den aktuellen Aufzügen zu arbeiten, muss der Playback-Mode erst wieder verlassen werden. Wenn in der Toolbar "Lift-Details" eingeschaltet ist, werden die ebenfalls abgespeicherten Details zum Zeitpunkt des Recordings wiedergegeben.



Zur Wiedergabe muss zunächst ein Kalendertag gewählt werden. Optional kann nun auch die Uhrzeit angegeben werden. Es kann nun per Button "Play" oder "Schnellvorlauf" abgespielt werden. Das Feld mit dem Schieberegler zeigt an, wieviele Recording-Datensätze insgesamt vorhanden sind. Eine direkte Positionierung über den Schieberegler ist möglich.

Der linke Baumview dient als Filter. Steht er auf einer Gruppe werden alle Record-Datensätze der gewählten Gruppe angezeigt. Steht er auf einem Gruppen- oder Einzellift werden nur die Datensätze angezeigt, die von diesem Aufzug stammen.