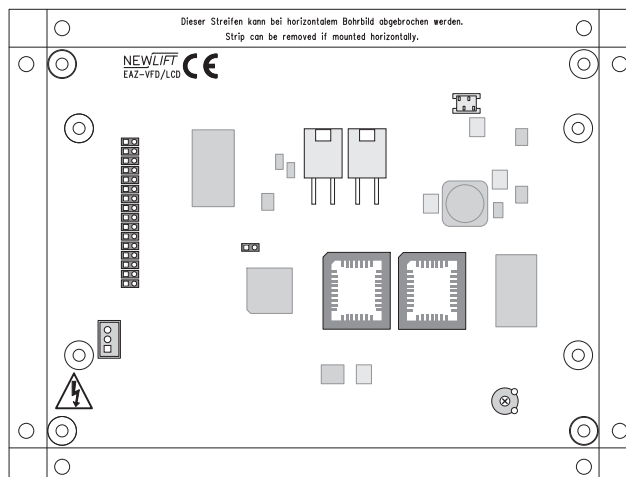
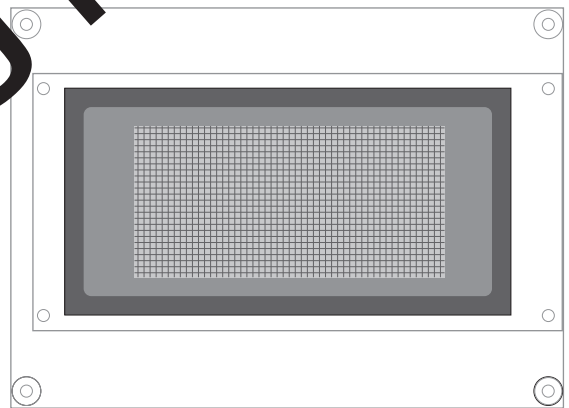
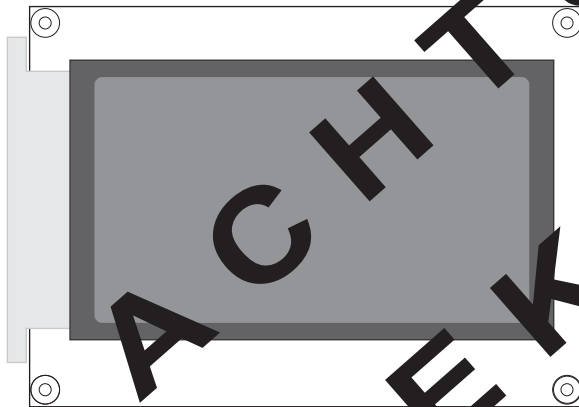




## Etagenanzeige

### HANDBUCH



**ACHTUNG!**  
**ABGEBRUCHUNG!**

**Hersteller** NEW *LIFT* Steuerungsbau GmbH  
Lochhamer Schlag 8  
82166 Gräfelfing

Tel +49 89 – 898 66 – 0  
Fax +49 89 – 898 66 – 300  
Mail info@newlift.de

www.newlift.de

**Serviceline** Tel +49 89 – 898 66 – 110  
Mail service@newlift.de

**Ausgabedatum** 01.09.2011

**Verfasser** KH / TB

**Freigabe** September 2011: AL

**Hardwareversion** 1.4

**Softwareversion** EAZEditor V 1.8.2

**Dokumentnummer** hb\_eazlcdvfd\_de

**Copyright** © NEW *LIFT* Steuerungsbau GmbH, 2014.

Dieses Handbuch ist urheberrechtlich geschützt. Alle Rechte, auch die des Nachdrucks, der Vervielfältigung, der Übersetzung und der Modifizierung, im Ganzen oder in Teilen sind dem Herausgeber vorbehalten.

Ohne schriftliche Genehmigung darf kein Teil dieser Beschreibung in irgendeiner Form reproduziert werden oder mit Hilfe elektronischer Vervielfältigungssysteme kopiert werden.

Trotz sorgfältiger Erstellung von Texten und Abbildung können wir weder für mögliche Fehler noch deren Folgen eine juristische Haftung übernehmen.

## Inhalt

<b>1</b>	<b>Allgemein</b>	<b>1</b>
1.1	Verwendete Abkürzungen, Zeichen und Symbole	1
1.2	Weiterführende Informationen	1
1.3	So erreichen Sie uns	2
1.4	Allgemeine Sicherheitsbestimmungen	2
1.4.1	Angewandte Normen und Richtlinien	2
1.4.2	Elektromagnetische Verträglichkeit (EMV)	2
1.4.3	Umgang mit Elektronikbaugruppen	2
<b>2</b>	<b><i>EAZ-LCD ACHTUNG ABGEKÜNDIGT !!</i></b>	<b>3</b>
2.1	Technische Daten	3
2.2	Anschlussbelegungen & Konfiguration	4
2.2.1	Jumper	4
2.2.2	Statusanzeige	5
<b>3</b>	<b><i>EAZ-VFD ACHTUNG ABGEKÜNDIGT !!</i></b>	<b>6</b>
3.1	Technische Daten	6
3.2	Anschlussbelegungen & Konfiguration	6
<b>4</b>	<b>HHT-IRT</b>	<b>7</b>
4.1	Technische Daten	7
4.2	Tastenbelegung	8
<b>5</b>	<b>Einstellungen im FST-Menü</b>	<b>9</b>
5.1	Etagenbezeichnungen einstellen	9
5.2	Etagenanzeige-Typ einstellen	9
5.3	Etagenanzeige-Optionen einstellen	9
<b>6</b>	<b><i>EAZEditor</i></b>	<b>10</b>
6.1	Installation	10
6.2	Arbeitsbereich	10



# 1 Allgemein

Die Etagenanzeigen *EAZ-LCD* und *EAZ-VFD* wurden speziell für die FST Steuerung von *NEW LIFT* entwickelt.

Sie verfügen über eine LON-Busschnittstelle und damit über Eigenschaften, die weit über die konventioneller Etagenanzeigen hinausgehen:

- › dynamische Parametrierung der angezeigten Stockwerksbezeichnungen von der Steuerung aus
- › dynamische Parametrierung der Anzeigeoptionen von der Steuerung aus
- › automatische Anzeige aller Anlagenzustände wie Überlast, Außer Betrieb, Sonderfahrt, Brandfall, Feuerwehrtfahrt etc.

Die Etagenanzeigen besitzen die gleiche Hauptplatine, sind jedoch entweder mit einer Flüssig-Kristall- oder Vakuum-Fluoreszenz-Anzeige bestückt.

Im Folgenden werden die Eigenschaften der einzelnen Etagenanzeigen detailliert beschrieben.

**Achtung:** Die Etagenanzeige *EAZ-VFD* ist seit Juli 2011 abgekündigt.

## 1.1 Verwendete Abkürzungen, Zeichen und Symbole

**EAZ** Etagenanzeige

**\* Auslieferungszustand**

Einstellungen, die standardmäßig ausgeliefert werden sind mit einem \* gekennzeichnet.

**Abkürzungen für Technische Details bei Klemmen**

**P** Power  
**I** Eingang  
**O** Ausgang  
**L** low aktiv  
**H** high aktiv



**Sicherheitsrelevanter Hinweis**

Dieses Zeichen befindet sich vor sicherheitsrelevanten Informationen.



**Informationshinweis**

Dieses Zeichen befindet sich vor wissenswerten Informationen.

## 1.2 Weiterführende Informationen

Zur FST Steuerung und Ihren Komponenten sind unter Anderem folgende Unterlagen vorhanden:

- › FST Montage- & Inbetriebnahme
- › FST Handbuch
- › ADM Handbuch
- › FPM Handbuch
- › SAM Handbuch
- › Brandfall Handbuch

Diese und weitere aktuelle Anleitungen finden Sie auf unserer Web-Seite im Downloadbereich unter Service <http://www.newlift.de/service/download>

### 1.3 So erreichen Sie uns

Falls Sie trotz Zuhilfenahme dieser Anleitung Unterstützung benötigen, ist unsere Serviceline für Sie da:

Tel +49 89 – 898 66 – 110

Mail [service@newlift.de](mailto:service@newlift.de)

Mo - Do: 08:00 – 12:00 und 13:00 – 17:00

Fr: 08:00 – 15:00

### 1.4 Allgemeine Sicherheitsbestimmungen

Die Etagenanzeigen dürfen nur im technisch einwandfreien Zustand sowie bestimmungsgemäß, sicherheits- und gefahrenbewußt unter Beachtung der Anleitung, der geltenden Unfallverhütungsvorschriften und der Richtlinien der örtlichen Stromversorger betrieben werden.

Grundsätzlich gelten die Sicherheitsrichtlinien des FST Handbuchs und der FST Montage- & Inbetriebnahmeanleitung.

#### 1.4.1 Angewandte Normen und Richtlinien

Alle Etagenanzeigen entsprechen:

- › den Sicherheitsregeln für die Konstruktion und den Einbau von Personen- und Lastenaufzügen (DIN EN 81 Teil 1 und 2).
- › den Bestimmungen für das Errichten von Starkstromanlagen mit Nennspannungen bis 1 kV (DIN VDE 0100).
- › den Berührungsschutzmaßnahmen im Triebwerksraum (VDE 0106).
- › dem Merkblatt über Sicherheitsmaßnahmen bei der Montage, Wartung und Instandsetzung von Aufzugsanlagen (ZH 1/312).

#### 1.4.2 Elektromagnetische Verträglichkeit (EMV)

Eine akkreditierte Prüfstelle hat die FST Steuerung und ihre Komponenten entsprechend der in EN12015/1995 und EN12016/1995 genannten Normen, Grenzwerten und Schärfegraden geprüft.

Die FST Steuerung und ihre Komponenten sind:

- › störfest gegen elektrostatische Entladung (EN 61000-4-2/1995)
- › störfest gegen elektrostatische Felder (EN 61000-4-3/1997)
- › störfest gegen schnelle transiente Störgrößen (EN 61000-4-4/1995)

Die von der FST Steuerung und ihren Komponenten erzeugten elektromagnetischen Störfeldstärken überschreiten die zulässigen Grenzwerte nicht. (EN 55011/1997).

#### 1.4.3 Umgang mit Elektronikbaugruppen

- › Lassen Sie die Elektronikbaugruppe bis zum Einbau in der Originalverpackung.
- › Vor dem Öffnen der Originalverpackung, muss eine statische Entladung stattfinden, dazu ein geerdetes Metallteil anfassen.
- › Während der Arbeiten an Elektronikbaugruppen ist regelmäßig der Entladungsvorgang zu wiederholen
- › Alle nicht belegten Bus Ein- bzw. Ausgänge sind mit einem Abschlusswiderstand (Terminator) zu versehen.

## 2 EAZ-LCD ACHTUNG ABGEKÜNDIGT !!

Die Etagenanzeige EAZ-LCD ist eine hochwertige Flüssig-Kristall-Anzeige mit besonders guter grafischer Auflösung. Die Hintergrundbeleuchtung ist wahlweise in CFL- oder LED-Technik realisiert und durch eine Screen-Saver-Funktion automatisch abschaltbar.

Die Etagenanzeige EAZ-LCD ist in zwei Varianten lieferbar:

- › konventionelle LCD-Anzeige, Farbdarstellung blau/weiß
- › transreflektive LCD-Anzeige (fremdlichtunempfindlich), Farbdarstellung schwarz/hellbeige

Die Ansteuerung der Anzeige erfolgt über die LON-Bus-Schnittstelle, so dass die Zuordnung der Etagentexte im FST-Menü erfolgen kann.

Der Anschluss eines Infrarot-Empfängers ermöglicht die Aktivierung der FST-Remote-Funktion über eine Infrarot-Fernbedienung. Durch die Eingabe eines Zugangscodes, der im Steuerungs-Menü hinterlegt ist, wird die FST-Remote-Funktion der Etagenanzeige aktiviert und das FST-Display am Etagenanzeiger dargestellt.

Die sechs Tasten der FST-Benutzerschnittstelle werden von der HHT-IRT zur Verfügung gestellt.

### 2.1 Technische Daten

Beschreibung	Wert
Versorgungsspannung	24 V DC ±10%
Typische Stromaufnahme	300 mA
Ausgänge	kurzschlussfest
Anzeigefläche	108 x 58 mm
Auflösung	240 x 128 Pixel
Länge x Höhe x Tiefe	166 x 126 x 40 mm bzw. 146 x 106 x 40 mm
Bolzen	M3 x 6 mm
Sichtfensterausschnitt	113 x 63 mm; r = 2 mm
Temperaturbereich: Lagerung & Transport / Betrieb	-20 – +70 °C / ±0 – +60 °C
Relative Luftfeuchtigkeit: Lagerung & Transport / Betrieb (nicht kondensierend)	+5 – +95 % / +15 – +85 %

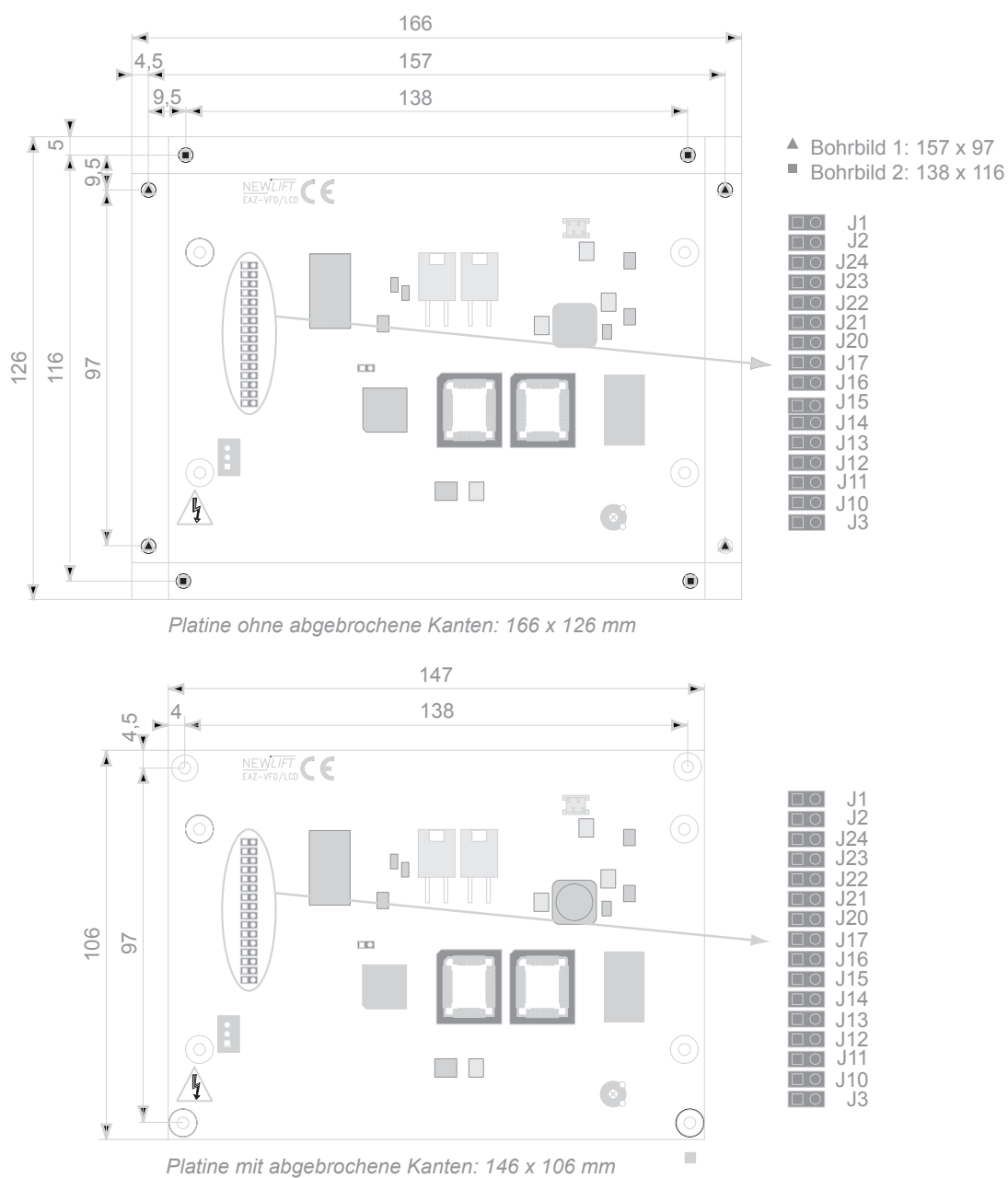


Abb. 3.1: Platinezeichnung EAZ-LCD

## 2.2 Anschlussbelegungen & Konfiguration

### 2.2.1 Jumper

Der Service Jumper J1 wird nicht gesteckt.

Für ein Reset der Etagenanzeigen-Software den Reset-Jumper J2 kurz stecken.

#### J3: Backlight-Typ

Backlight-Typ	J3
LED	offen
5 V auf X6	gesteckt

#### J4: Schreibschutz

Der Jumper J4 muss bei einem Update über die FST gesteckt sein.

#### J10..J12: Bildschirmschoner

Bildschirmschoner	J10	J11	J12
keiner	offen	offen	offen
nach 1 Minute	gesteckt	offen	offen
nach 5 Minuten	offen	gesteckt	offen
nach 10 Minuten	gesteckt	gesteckt	offen
nach 20 Minuten	offen	offen	gesteckt
nach 50 Minuten	gesteckt	offen	gesteckt
nach 100 Minuten	offen	gesteckt	gesteckt
nach 300 Minuten	gesteckt	gesteckt	gesteckt

#### J20..J22: FST-Zuordnung

FST-Zuordnung	J20	J21	J22
FST A	offen	offen	offen
FST B	gesteckt	offen	offen
FST C	offen	gesteckt	offen
FST D	gesteckt	gesteckt	offen
FST E	offen	offen	gesteckt
FST F	gesteckt	offen	gesteckt
FST G	offen	gesteckt	gesteckt
FST H	gesteckt	gesteckt	gesteckt

#### J23: Türseiten

J23	Türseite
offen	A
gesteckt	B

#### J24: Montageort

J24	Montageort
offen	Außen
gesteckt	Fahrkorb

### 2.2.2 Statusanzeige

Zur Diagnose evtl. auftretender Bus-Fehler besitzt die EAZ-LCD folgende Statusanzeige im linken unteren Display-Bereich:

Statusanzeige	Bedeutung
leer	Buskommunikation funktioniert fehlerfrei
STATUS 0	Erscheint immer beim Einschalten. Wenige Sekunden nach dem Einschalten erfolgt die Normalanzeige
STATUS 1	Bus-Verbindung zur FST-Steuerung unterbrochen. Buskabel überprüfen. Statusanzeige wird dauerhaft angezeigt
STATUS 2	Bus-Verbindung zum internen Bus-Controller unterbrochen. Anzeige defekt. Statusanzeige wird dauerhaft angezeigt.

### 3 EAZ-VFD ACHTUNG ABGEKÜNDIGT !!

Die Etagenanzeige EAZ-VFD ist eine hochwertige Vakuum-Fluoreszenz-Anzeige mit besonders guter Lichtausbeute.

Die Ansteuerung der Anzeige erfolgt über die LON-Bus-Schnittstelle, so dass die Zuordnung der Etagentexte im FST-Menü erfolgen kann.

#### 3.1 Technische Daten

Beschreibung	Wert
Versorgungsspannung	24 V DC $\pm$ 10%
Typische Stromaufnahme	300 mA
Ausgänge	kurzschlussfest
Anzeigefläche	84 x 42 mm
Auflösung	128 x 64 Pixel
Länge x Höhe x Tiefe	166 x 126 x 40 mm bzw. 146 x 106 x 40 mm
Bolzen	M3 x 6 mm
Sichtfensterausschnitt	104 x 62 mm; r = 2 mm
Temperaturbereich: Lagerung & Transport / Betrieb	-20 – +70 °C / $\pm$ 0 – +60 °C
Relative Luftfeuchtigkeit: Lagerung & Transport / Betrieb (nicht kondensierend)	+5 – +95 % / +15 – +85 %

Platinenzeichnung siehe „Abb. 3.1: Platinenzeichnung EAZ-LCD“ auf Seite 4.

#### 3.2 Anschlussbelegungen & Konfiguration

Die Jumper und Statusanzeigen sind identisch mit EAZ-LCD, siehe „2.2 Anschlussbelegungen & Konfiguration“ auf Seite 4.

## 4 HHT-IRT

Die Infrarot-Fernbedienung HHT-IRT dient der Programmierung der FST-Steuerung über den Infrarot-Empfänger der Etagenanzeigen EAZ-LCD und EAZ-VFD.

Durch die Eingabe eines Zugangscodes, der im FST-Menü hinterlegt ist, wird die FST-Remote-Funktion der Etagenanzeige aktiviert und das FST-Display am Etagenanzeiger dargestellt.

Die sechs Tasten der FST-Benutzerschnittstelle werden von der HHT-IRT zur Verfügung gestellt.

Nach einer zweistündigen Pause ohne Eingaben über die HHT-IRT wird die Remote-Funktion der Etagenanzeige deaktiviert und das FST-Display verschwindet. Eine erneute Aktivierung erfolgt über die Eingabe des Zugangscodes.

### Zugangscodes

Der Zugangscodes ist ein fünfstelliger Zahlencode. Dieser wird im FST-Menü unter Hauptmenue - Konfig - EAZ Konfiguration - IRT-Code eingestellt.

Die Eingabe über die HHT-IRT zur Aktivierung der Remote-Funktion erfolgt durch die „#“-Taste gefolgt vom Zugangscodes.

### 4.1 Technische Daten

Beschreibung	Wert
Versorgungsspannung	6 V DC Batterie
Länge x Höhe x Tiefe	180 x 67 x 20 mm
Temperaturbereich: Lagerung & Transport / Betrieb	-20 – +70 °C / ±0 – +60 °C
Relative Luftfeuchtigkeit: Lagerung & Transport / Betrieb (nicht kondensierend)	+5 – +95 % / +15 – +85 %

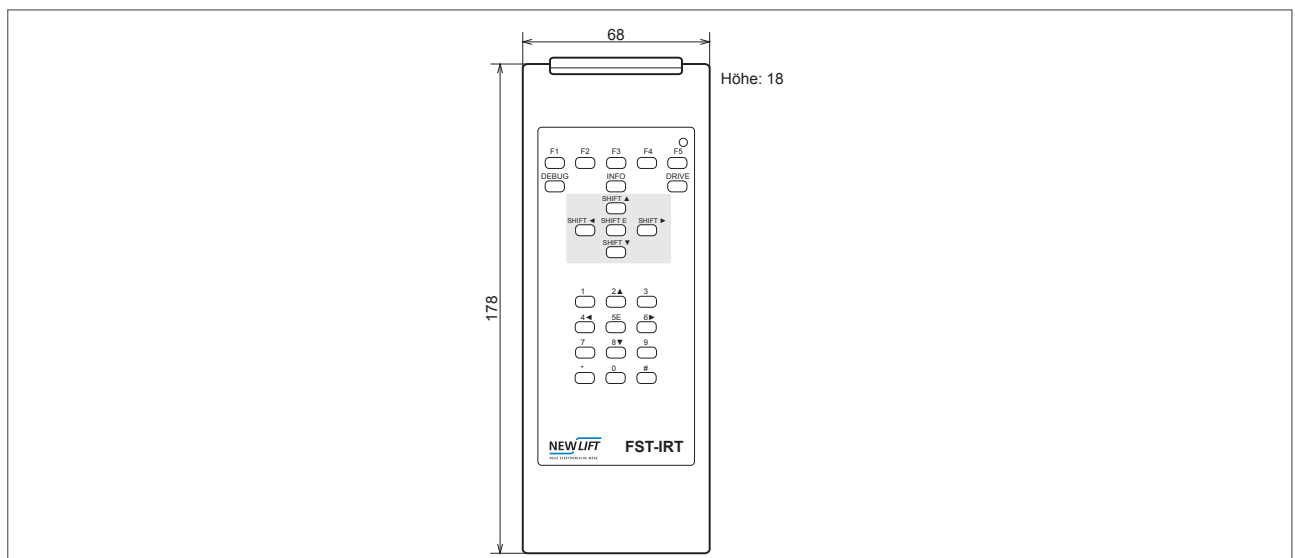


Abb. 4.1: FST-IRT

## 4.2 Tastenbelegung

Taste	Funktion	Taste FST
F1	Verlassen der FST-Remote-Funktion	
F2	Aktivieren der FST-Remote-Funktion (nach Verlassen durch F1)	
F3 .. F5	ohne Funktion	
DEBUG	Umschalten der Zeile C für Diagnose-Meldungen	
INFO	Informationsseite aufrufen	
DRIVE	Aufrufen des Regler-Menüs (Antrieb - Regler Menü)	
SHIFT ▲	Innenruf auf die nächst höhere Etage setzen	
SHIFT ◀	In den linken Statusmeldungen Zeile C blättern	
SHIFT E	Informationsseite aufrufen	
SHIFT ▶	In den rechten Statusmeldungen Zeile C blättern	
SHIFT ▼	Innenruf auf die nächst tiefere Etage setzen	
1, 3, 7, 9, 0	Eingabe des Zugangscodes	
2 ▲	Innenruf auf die oberste Etage setzen, Eingabe des Zugangscodes	
4 ◀	Außensteuerung ein- und ausschalten, Eingabe des Zugangscodes	
5 E	Hauptmenü öffnen, Eingabe des Zugangscodes	
6 ▶	Testmenü öffnen, Eingabe des Zugangscodes	
8 ▼	Innenruf auf die unterste Etage setzen, Eingabe des Zugangscodes	
*	ohne Funktion	
#	Aktiviert die Zugangscodes-Eingabe	

## 5 Einstellungen im FST-Menü

Die Einstellung der einzelnen Etagenanzeiger erfolgt im FST-Menü unter HAUPTMENUE – Konfig – EAZ Konfiguration. Hier werden sowohl die im Etagenanzeiger angezeigten Etagenbezeichnungen als auch unterschiedliche Anzeigeoptionen eingestellt.

### 5.1 Etagenbezeichnungen einstellen

- › Unter Konfig – EAZ Konfiguration – Texte nutzen = JA einstellen.
- › Unter Konfig – EAZ Konfiguration – EAZ Texte – Text für jede Etage eine zweistellige Etagenbezeichnung einstellen.
- › Die Umschaltung zwischen den einzelnen Etagen erfolgt mit der Tastenkombination S+↑ bzw. mit S+↓.

### 5.2 Etagenanzeiger-Typ einstellen

Unter Konfig – EAZ Konfiguration – LON-EAZ Typ den vorhandenen Etagenanzeigertyp einstellen. Befinden sich unterschiedliche Etagenanzeiger-Typen an der Anlage, müssen die Etagenanzeiger-Optionen nacheinander für alle Typen eingestellt werden:

- › zuerst einen Etagenanzeiger-Typ einstellen
- › danach alle Optionen für den eingestellten Typ einstellen
- › abspeichern
- › danach den nächsten Etagenanzeiger-Typ einstellen
- › Vorgang sooft wiederholen, bis alle Etagenanzeiger-Typen eingestellt sind

### 5.3 Etagenanzeiger-Optionen einstellen

Die Etagenanzeiger-Optionen werden unter HAUPTMENUE – Konfig – EAZ Konfiguration – LON-EAZ Konfig eingestellt. Folgende Optionen sind im Steuerungs-Menü einstellbar.

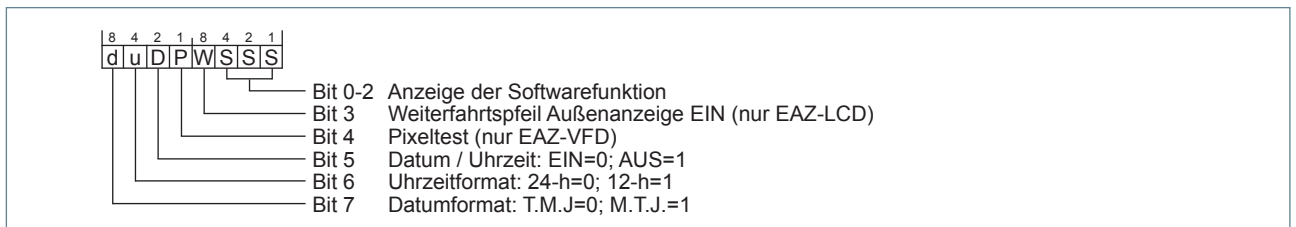


Abb. 5.1: Konfigurations-Bits

## 6 EAZEditor

Speziell für die EAZ-LCD und die EAZ-VFD hat NEW LIFT den benutzerfreundlichen EAZEditor entwickelt. Der EAZEditor mit seiner grafischen Windows-Oberfläche ermöglicht die einfache Gestaltung der EAZ-LCD und EAZ-VFD.

Es ist möglich Etagentexte in jeder zur Verfügung stehenden Windows Schriftart und Größe zu erstellen. Sie können Ihre Richtungspfeile als Bitmap oder aus den verfügbaren Windows-Symbolfonts frei gestalten. Zu jeder Etage können individuelle Textzeilen und / oder eine Etagenbitmap angezeigt werden. Die Uhr und Datumsanzeige kann ein- oder ausgeschaltet werden. Statusanzeigen wie Überlast, Brandfall usw. können ebenfalls als Bitmap und / oder Text gestaltet werden. Zusätzlich kann eine Logo-Bitmap, die immer zu sehen ist, eingebildet werden (Firmenlogo oder ähnliches).

### 6.1 Installation

Folgen Sie einfach den Anweisungen des Installations-Managers.

### 6.2 Arbeitsbereich

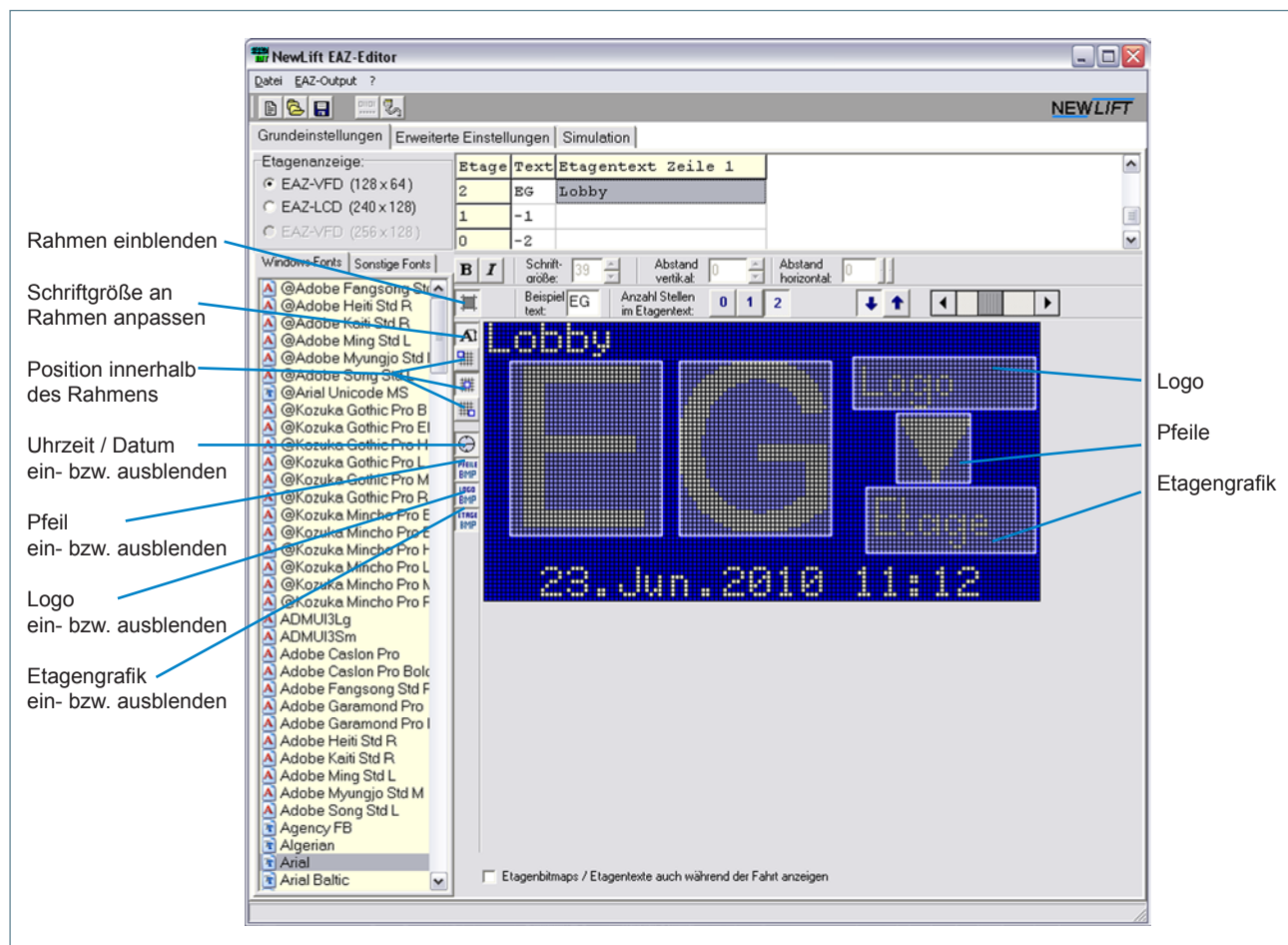


Abb. 6.1: Benutzeroberfläche des EAZEditors

## Anzeigenelemente

### Etagentext

Zweistellige Buchstaben- und / oder Zahlen-Kombination die für jede Etage definiert wird.

### Etagentext Zeile 1

Zusätzlich zur zweistelligen Etagenbezeichnung können über die Funktion Etagentext Zeile weitere Informationen etagenbezogen angezeigt werden.

### Datum / Uhrzeit

Datum und Uhrzeit sind grundsätzlich gekoppelt. Die Anzeige übernimmt die von der FST ausgegebenen Daten. Sie können Datum und Uhrzeit aus- oder einblenden.

### Richtungspfeile

Richtungspfeile können ein- oder ausgeblendet werden.

### Logo

Sie können dauerhaft ein Logo in der Anzeige einblenden lassen. Dieses ist unabhängig von der jeweiligen Etage

### Etagengrafik

Zusätzlich zu Etagenbezeichnung und Etagentext können Sie ein etagenspezifisches Logo einblenden lassen.

Alle Anzeigenelemente sind in Größe und Position frei transformierbar (Drag & Drop). Einstellungen für Etagentext Zeilen, Logo, Pfeile und Etagengrafiken können mit einem Rechtsklick der Maustaste auf die Anzeige vorgenommen werden.

Alle weiteren Informationen können Sie der Hilfefunktion des *EAZEditors* entnehmen.



NEW LIFT Steuerungsbau GmbH

Lochhamer Schlag 8  
82166 Gräfelfing

Tel +49 89 – 898 66 – 0  
Fax +49 89 – 898 66 – 300  
Mail [info@newlift.de](mailto:info@newlift.de)

Serviceline  
Tel +49 89 – 898 66 – 110  
Mail [service@newlift.de](mailto:service@newlift.de)

[www.newlift.de](http://www.newlift.de)