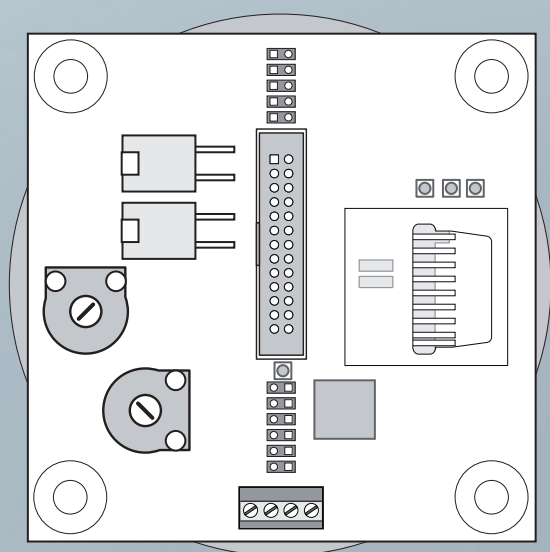
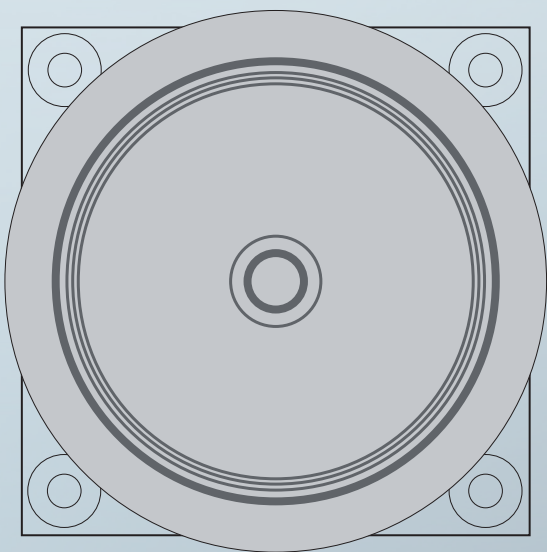


Sprachausgabemodul



Hersteller	NEW <i>LIFT</i> Steuerungsbau GmbH Lochhamer Schlag 8 82166 Gräfelfing Tel +49 89 - 898 66 - 0 Fax +49 89 - 898 66 - 300 Mail info@newlift.de www.newlift.de
Serviceline	Tel +49 89 - 898 66 - 110 Mail service@newlift.de
Erstausgabe	19.02.2013
Verfasser	KH / TB
Letzte Änderung	26.01.2021 AME
Freigabe	16.11.2020 AL
Hardwareversion	SAM 5.70 2.1
Dokumentnummer	hb_SAM_2020-08_de
Copyright	© NEW <i>LIFT</i> Steuerungsbau GmbH, 2021. Dieses Handbuch ist urheberrechtlich geschützt. Alle Rechte, auch die des Nachdrucks, der Vervielfältigung, der Übersetzung und der Modifizierung, im Ganzen oder in Teilen sind dem Herausgeber vorbehalten. Ohne schriftliche Genehmigung darf kein Teil dieser Beschreibung in irgendeiner Form reproduziert werden oder mit Hilfe elektronischer Vervielfältigungssysteme kopiert werden. Trotz sorgfältiger Erstellung von Texten und Abbildung können wir weder für mögliche Fehler noch deren Folgen eine juristische Haftung übernehmen.



Inhalt

1	Allgemein	4
1.1	Verwendete Abkürzungen, Zeichen und Symbole	4
1.2	Darstellungsarten	5
1.3	Weiterführende Informationen	5
1.4	So erreichen Sie uns	5
2	Sicherheit	6
2.1	Allgemeine Sicherheitsbestimmungen	6
2.1.1	Angewandte Normen und Richtlinien	6
2.1.2	Elektromagnetische Verträglichkeit (EMV)	6
2.1.3	Umgang mit Elektronikbaugruppen	6
3	SAM	7
3.1	Technische Daten	7
3.2	Anschlussbelegung und Konfiguration	7
3.2.1	Anschlüsse	7
3.2.2	Jumper	8
3.2.3	LED-Blinkcodes	8
4	SAMEditor	9
4.1	Rechtliche Hinweise	9
4.2	Audiodateien	9
4.3	Konfiguration	10
4.4	Etagenansagen	10
4.4.1	Etagenansagen mit Zusatzinformationen	12
4.4.2	Externe Datei für Etagenansage	12
4.5	Ereignisansagen	13
4.5.1	Externe Datei für Ereignisansage	14
4.6	Hintergrundmusik	14
4.7	Speichern des abgeschlossenen Projekts	15
4.8	Exportieren von Projekten	16
4.9	Importieren von Projekten	17
4.10	Erstellen eigener Audiodateien mit <i>SAMEditor</i>	17
4.11	Aufnehmen und Nachbearbeiten eigener Sprachansagen bzw. Musikteile	19
4.11.1	Nachbearbeitung vorhandener Audiodateien	20
4.12	Einstellungen des <i>SAMEditor</i>	20
5	Parametrierung der FST	21

1 Allgemein

Das SAM ist ein Kombigerät zur Ausgabe von Etagenansagen, Ansage von Ereignissen wie sich öffnende bzw. schließende Türen, Fahrtrichtung, Überlast, Sonderfahrten usw. sowie Abspielen von Hintergrundmusik unabhängig von einer hausinternen ELA-Anlage. Die kompakte Bauform bietet sich hervorragend für Neuplanungen, aber auch Nachrüstungen an, da keine aufwendige Verdrahtung benötigt wird. Auf der Rückseite des SAM sind alle nötigen Bedienelemente und Anschlüsse zu finden, die bei der Installation benötigt werden. Mit den beiden Potentiometern werden die maximalen Lautstärken für die beiden Kanäle eingestellt (Kanal 1 ist mit dem vorhandenen Lautsprecher vorbelegt). Die Feineinstellung der Lautstärke für Sprachansagen und Hintergrundmusik kann über das Menü der FST vorgenommen werden – bevorzugt über Handterminal oder Fernbedienung.

1.1 Verwendete Abkürzungen, Zeichen und Symbole

Zeichen / Abkürzung	Bedeutung
SAM	Sprachausgabemodul
*	Auslieferungszustand Einstellungen, die standardmäßig ausgeliefert werden sind mit einem * gekennzeichnet.
P	Power (Detailangaben bei Klemmen)
I	Eingang
O	Ausgang
L	low aktiv
H	high aktiv
▶	Handlungsanweisung Führen Sie nach diesem Zeichen beschriebene Tätigkeiten in der angegebenen Reihenfolge durch.
	Sicherheitsrelevanter Hinweis Dieses Zeichen befindet sich vor sicherheitsrelevanten Informationen.
	Informationshinweis Dieses Zeichen befindet sich vor wissenswerten Informationen.

1.2 Darstellungsarten

Darstellungsart	Bedeutung
Fett	› Bezeichnungen von Schaltern und Stellteilen › Eingabewerte
<i>Kursiv</i>	› Bildunterschriften › Querverweise › Bezeichnungen von Funktionen und Signalen › Produktnamen
<i>Fett kursiv</i>	› Hinweise
Schriftart LCD	› Systemmeldungen der Steuerung

1.3 Weiterführende Informationen

Zur FST Steuerung und Ihren Komponenten sind unter anderem folgende Unterlagen vorhanden.

- › ADM Handbuch
- › EAZ 256 Handbuch
- › EAZ TFT.45.110.210 Handbuch
- › EN81-20 Handbuch
- › FPM Handbuch
- › FST-2XT/s Handbuch
- › FST-2XT MRL Handbuch
- › FST Montage- und Inbetriebnahmeanleitung
- › GST-XT Handbuch
- › LCS Handbuch
- › RIO Handbuch
- › UCM-A3 Handbuch
- › Update-Backup-Analysis Handbuch

Diese und weitere aktuelle Anleitungen finden Sie auf unserer Web-Seite im Downloadbereich unter <https://www.newlift.de/downloads.html>

1.4 So erreichen Sie uns

Falls Sie trotz Zuhilfenahme dieser Anleitung Unterstützung benötigen, ist unsere Serviceline für Sie da:

Tel +49 89 - 898 66 - 110

Mail service@newlift.de

Mo - Do: 08:00 - 12:00 und 13:00 - 17:00

Fr: 08:00 - 15:00

2 Sicherheit

2.1 Allgemeine Sicherheitsbestimmungen

Das Sprachausgabemodul SAM darf nur im technisch einwandfreien Zustand sowie bestimmungsgemäß, sicherheits- und gefahrenbewußt unter Beachtung der Anleitung, der geltenden Unfallverhütungsvorschriften und der Richtlinien der örtlichen Stromversorger betrieben werden.



Grundsätzlich gelten die Sicherheitsrichtlinien des FST Handbuchs und der FST Montage- & Inbetriebnahmeanleitung.

2.1.1 Angewandte Normen und Richtlinien

Das SAM entspricht:

- › den Sicherheitsregeln für die Konstruktion und den Einbau von Personen- und Lastenaufzügen (DIN EN 81 Teil 1 und 2).
- › den Bestimmungen für das Errichten von Starkstromanlagen mit Nennspannungen bis 1 kV (DIN VDE 0100).
- › den Berührungsschutzmaßnahmen im Triebwerksraum (VDE 0106).
- › dem Merkblatt über Sicherheitsmaßnahmen bei der Montage, Wartung und Instandsetzung von Aufzugsanlagen (ZH 1/312).

2.1.2 Elektromagnetische Verträglichkeit (EMV)

Eine akkreditierte Prüfstelle hat die FST Steuerung und ihre Komponenten entsprechend der in EN12015/1995 und EN12016/1995 genannten Normen, Grenzwerten und Schärfegraden geprüft.

Die FST Steuerung und ihre Komponenten sind:

- › störfest gegen elektrostatische Entladung (EN 61000-4-2/1995)
- › störfest gegen elektrostatische Felder (EN 61000-4-3/1997)
- › störfest gegen schnelle transiente Störgrößen (EN 61000-4-4/1995)

Die von der FST Steuerung und ihren Komponenten erzeugten elektromagnetischen Störfeldstärken überschreiten die zulässigen Grenzwerte nicht. (EN 55011/1997).

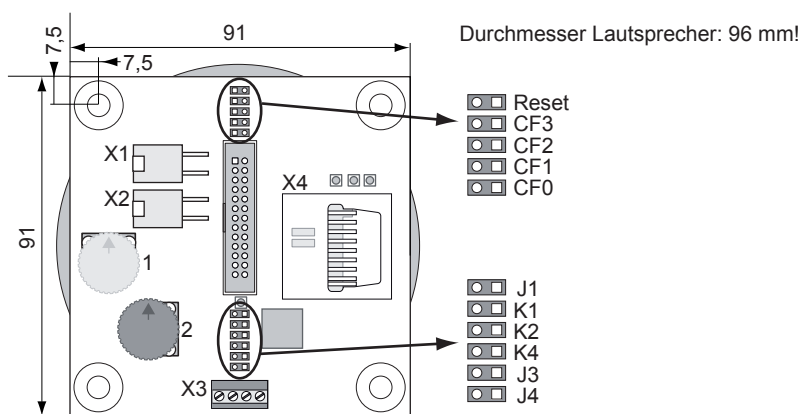
2.1.3 Umgang mit Elektronikbaugruppen

- › Lassen Sie die Elektronikbaugruppe bis zum Einbau in der Originalverpackung.
- › Vor dem Öffnen der Originalverpackung, muss eine statische Entladung stattfinden, dazu ein geerdetes Metallteil anfassen.
- › Während der Arbeiten an Elektronikbaugruppen ist regelmäßig der Entladungsvorgang zu wiederholen
- › Alle nicht belegten Bus Ein- bzw. Ausgänge sind mit einem Abschlußwiderstand (Terminator) zu versehen.

3 SAM

3.1 Technische Daten

Beschreibung	Wert
Versorgungsspannung	24 V DC ±10%
Typische Stromaufnahme: stumm / volle Lautstärke	80 mA / 250 mA
Ausgänge	kurzschlussfest
Länge x Höhe x Tiefe	96 x 96 x 42 mm
Temperaturbereich: Lagerung & Transport / Betrieb	-20 - +70 °C / ±0 - +60 °C
Relative Luftfeuchtigkeit: Lagerung & Transport / Betrieb (nicht kondensierend)	+5 - +95 % / +15 - +85 %



Platinenzeichnung SAM

i Bitte beachten Sie, dass Sie bei der Befestigung des SAM genügend Platz im Bereich des Steckplatzes für die SD-Speicherkarte lassen, um diese bei Bedarf problemlos wechseln zu können.

3.2 Anschlussbelegung und Konfiguration

3.2.1 Anschlüsse

Busanschluss X1 ... X2

Pin	Farbcode	Signal / Funktion
X1.1 = X2.1	schwarz	RS-485 LON-Bus "A"
X1.2 = X2.2	weiß	RS-485 LON-Bus "B"
X1.3 = X2.3	rot	Versorgung +24V
X1.4 = X2.4	violett	Versorgung GND bzw. 0V

Lautsprecheranschluss X3

X3.1	Kanal 1 Lautsprecher + (8 Ohm)
X3.2	Kanal 1 Lautsprecher - (8 Ohm)
X3.3	optional: Kanal 2 Lautsprecher + (8 Ohm)
X3.4	optional: Kanal 2 Lautsprecher - (8 Ohm)

SD-Steckplatz X4

Die SD-Speicherkarte (mind 256 MB, max. 2 GB) darf nur im spannungslosen Zustand gewechselt werden!

3.2.2 Jumper

Jumpereinstellung für FST-Gruppenzuordnung

Einstellung	K1	K2	K4
FST A	offen	offen	offen
FST B	gesteckt	offen	offen
FST C	offen	gesteckt	offen
FST D	gesteckt	gesteckt	offen
FST E	offen	offen	gesteckt
FST F	gesteckt	offen	gesteckt
FST G	offen	gesteckt	gesteckt
FST H	gesteckt	gesteckt	gesteckt

Jumpereinstellung zur Konfiguration

Jumper	Bedeutung
CF0	Update Modus, Firmware Update wird aus SD-Karte geladen
CF1	Diagnosemodus EIN
CF2	Startsound EIN
CF3*	Softwareversion beim Neustart einmalig ansagen

3.2.3 LED-Blinkcodes

Normalbetrieb	<ul style="list-style-type: none"> › grüne LED an › gelbe LED blinkt bei Sprachausgabe › rote LED aus
Systemstart	<ul style="list-style-type: none"> › rote und gelbe LED leuchtet für ca. 1 s › alle LEDs aus für ca. 4 s › alle LEDs leuchten für ca. 5 s › dann leuchtet nur noch grüne LED
Diagnosemodus	<ul style="list-style-type: none"> › grüne LED aus › rote und gelbe LED blinken
SD-Kartenfehler	alle LEDs blinken (nach ca. 2 min erfolgt Reset)

4 SAMEditor

Zur Inbetriebnahme und Softwarekonfiguration des SAM werden folgende Komponenten benötigt:

- › Sprachausgabemodul SAM
- › FST-Software Version FST V1.100-0400 oder höher
- › SD-Memory Card mit mindestens 256 MB, aber maximal 2 GB Speicherplatz
- › SD-Card-Reader
- › PC-Programm SAMEditor mit SAM-Soundbibliothek

4.1 Rechtliche Hinweise

SAM-Soundbibliothek

Die SAM-Soundbibliothek ist und bleibt Eigentum der NEW LIFT Steuerungsbau GmbH©. Sie ist zur ausschließlichen Verwendung mit SAMEditor freigegeben und darf zu keinem anderen Zweck verwendet werden!

Lizenzen und Bestimmungen für Audiowiedergabe

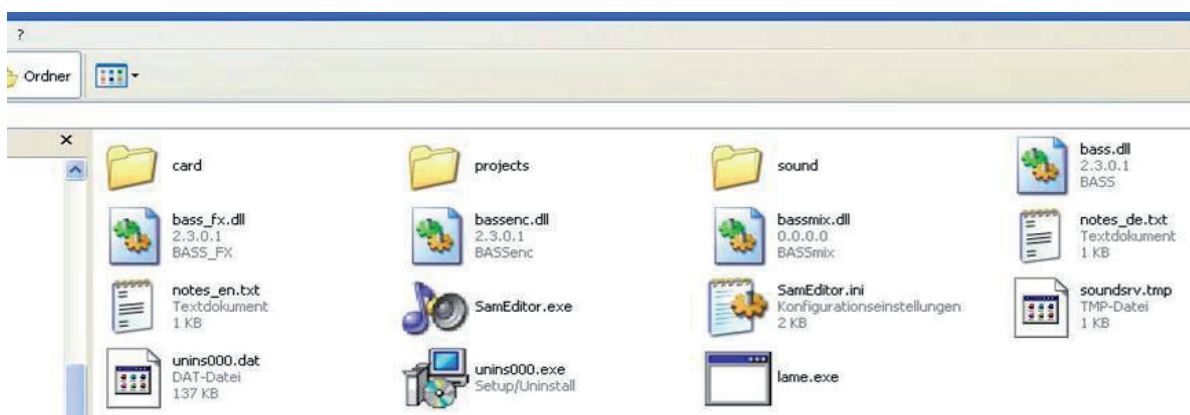
Bitte beachten Sie die Lizenzbestimmungen für externe Audiodateien, also solche, die Sie selbst für Ihre SAM-Konfiguration verwenden. Bitte verwenden Sie ausschließlich lizenzfreie Audiodateien oder beachten Sie die GEMA-Bestimmungen auf die von Ihnen eingebundenen Sprach- und Musikdateien, da ansonsten u.U. Nutzungs- oder Lizenzgebühren anfallen können. Sollten in Ihre SAM-Konfiguration eingespielte Audiodateien gegen bestehende Lizenz- bzw. die GEMA-Bestimmungen oder das Urhebergesetz (UrhG) bzw. Kunsturhebergesetz (KunstUrhG) verstoßen, gehen mögliche Folgen nicht zu Lasten der NEW LIFT Steuerungsbau GmbH!

4.2 Audiodateien

SAMEditor kann neben der beiliegenden SAM-Soundbibliothek auch externe Audiodateien für Ihre SAM-Konfiguration verwenden. Gültige Audiodateien müssen nachfolgende Eigenschaften aufweisen:

- › Sprachansagen: WAV-Dateien, 22.050 KHz, mono, 16-Bit (werden automatisch konvertiert)
- › Hintergrundmusik:
 - »WAV-Dateien: 22.050 KHz, mono, 16-Bit (werden automatisch konvertiert)
 - »MP3-Dateien: 22.050 Hz, mono, 80 – 120 KBit/s variabler Bitrate

Sollten Ihre MP3-Musikdateien andere Eigenschaften aufweisen, müssen Sie das Programm LAME.EXE in das Programmverzeichnis von SAMEditor kopieren. LAME ist ein unter GPL stehender freier MP3-Encoder und kann aus dem Internet herunter geladen werden. Standardmäßig wird SAMEditor im Ordner C:/Programme/NewLift/SamEditor installiert. Kopieren Sie LAME.EXE in diesen Ordner.

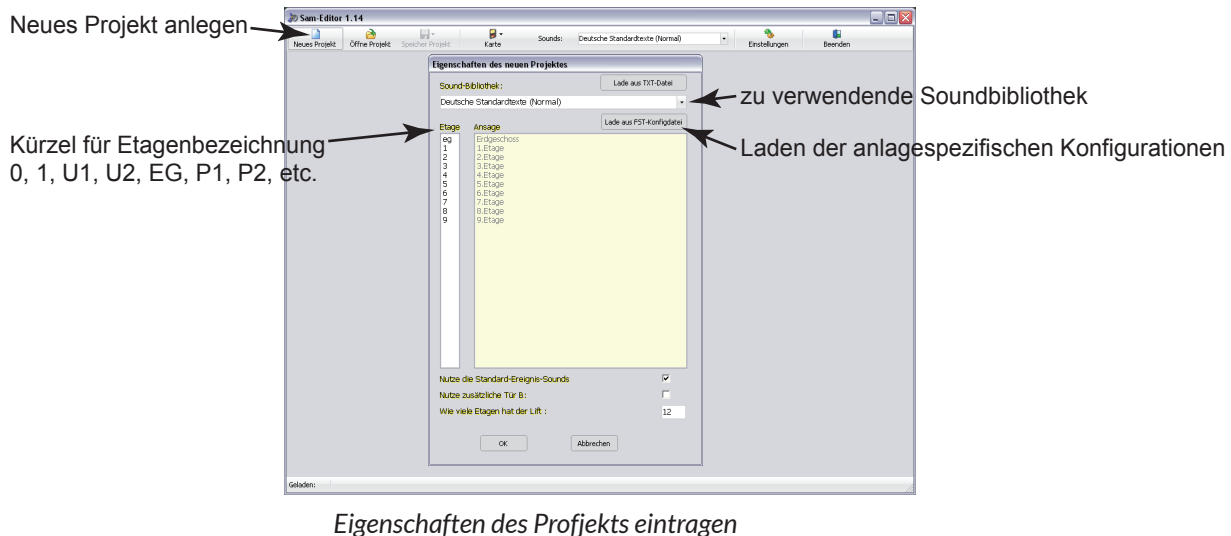


Ansicht des Ordners SamEditor

4.3 Konfiguration

Bitte befolgen Sie die nachfolgenden Schritte der Reihe nach, um Ihr SAM zu konfigurieren.

- › Installieren Sie *SAMEDitor* auf Ihrem PC oder Laptop.
- › Nach dem Programmstart von *SAMEDitor* muss ein neues Projekt angelegt werden, um die Informationen zu den einzelnen Etagen, Türseiten und Ereignissen zuordnen zu können. Dazu klicken Sie auf **Neues Projekt** in der Menüleiste.
- › Es öffnet sich das Fenster mit den Eigenschaften des neuen Projektes. Geben Sie die Kürzel der Etagenbezeichnungen (0,1,...,40 / U1,U2,U3 / O1,O2,...,O9 / P1,P2,...,P9) an.



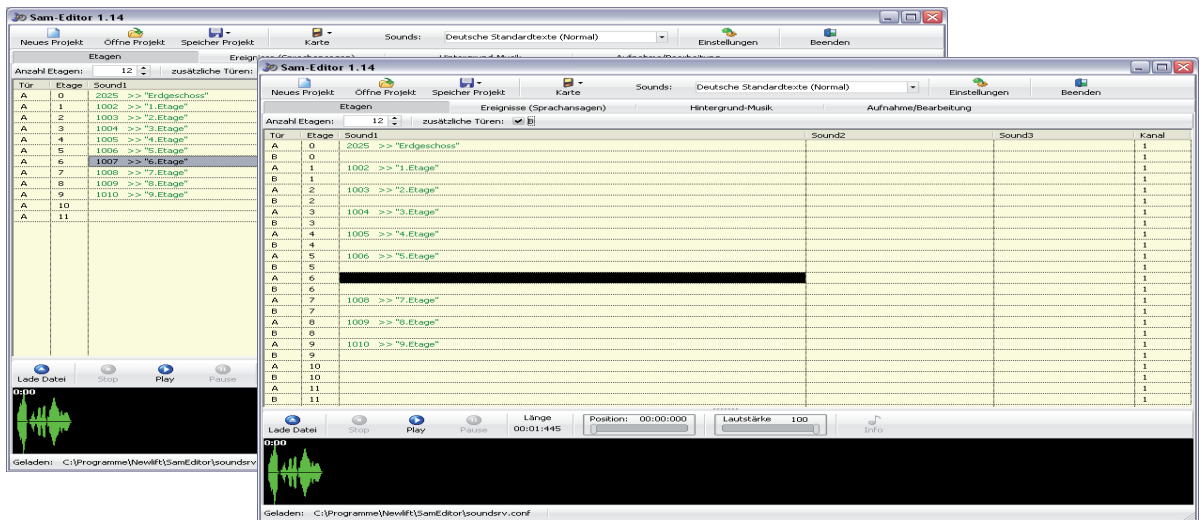
4.4 Etagenansagen

SAMEDitor erzeugt aus diesen Angaben eine Standardprojektkonfiguration mit Standardereignissen und Etagenansagen entsprechend den Etagen Kürzeln. Sollte es für bestimmte Etagen kein Kürzel für die Etagenbezeichnung geben, geben Sie für diese Etage ein „?“ an und ändern Sie die Ansage für diese Etage in einem der nächsten Schritte. Für Etagen, bei denen Sie keine Ansage wünschen, geben Sie ein „-“ ein. Wenn Ihre Aufzugsanlage zwei Türseiten besitzt und Sie für jede Türseite selektiv eine eigene Ansage auf eigenem Lautsprecherkanal haben möchten, dann markieren Sie bitte den Eintrag **Nutze zusätzliche Tür B.** *SAMEDitor* generiert dann automatisch zusätzlich die Etagenansagen für Türseite B. Bestätigen Sie die fertige Eingabe mit OK.

Mit dem Button „Lade aus FST-Konfigdatei“ ist es möglich, die Parameter der zugehörigen FST für die Konfiguration des SAM zu verwenden, so dass die dort eingestellten Werte übernommen werden können. Die FST-Konfigdatei erstellen Sie mit dem *FSTEditor* den Sie kostenlos von der *NEW LIFT* Homepage herunterladen können.

Nach dem Bestätigen der Projekteigenschaften werden die Etagenansagen und die Standardereignisse generiert. Im Projektfenster können Sie sich nun die einzelnen Ansagen zu den jeweiligen Etagen anhören. Dazu markieren Sie die Etage, die Sie anhören wollen mit einem Klick und betätigen unten den Button **Play**. Für Etagen, bei denen kein Eintrag vorhanden ist, wird keine Ansage ausgegeben (entweder Sie haben zuvor ein „?“ oder ein „-“ eingegeben).

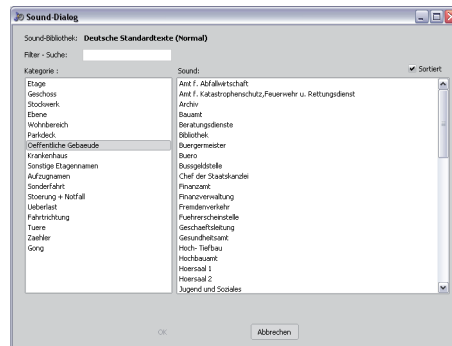
Wenn Ihre Aufzugsanlage zwei Türseiten besitzt und Sie bei der Projektkonfiguration zuvor die 2. Türseite B markiert haben, generiert *SAMEDitor* für jede Etage die Etagenansage sowohl für Tür A als auch für Tür B. In den nächsten Abschnitten erfahren Sie, wie Sie diese anpassen können.



Ansicht der Etagentexte eines Projekts mit Tür Seite A und eines Projekts mit Türseite A und B

Wenn Ihnen die generierten Etagenansagen nicht gefallen oder noch Etagenansagen fehlen, können Sie diese in den nächsten Schritten nachträglich ändern bzw. erzeugen.

Um eine Etagenbezeichnung zu ändern klicken Sie doppelt auf die zu ändernde Etage. Bei Etagen, zu denen noch kein Eintrag vorhanden ist, denen also noch keine Ansage zugeordnet wurde, klicken Sie einfach doppelt auf die freie Stelle neben der Etage. Danach wird Ihnen eine reiche Auswahl möglicher Ansagetexten durch den Sound-Dialog angeboten.



Übersicht Sound-Dialog

Die Ansagetexte unterteilen sich in verschiedene Kategorien. Die der ausgewählten Kategorie zugeordneten Ansagetexte finden Sie auf der rechten Seite. Wenn Sie einen Ansagetext markieren, wird er zur Kontrolle ausgegeben, so dass Sie bereits bei der Auswahl hören können, wie die Ansage später klingen wird. Nachdem Sie Ihre Auswahl getroffen haben, bestätigen Sie die Eingabe mit OK.

Wollen Sie eine Etagenansage löschen, markieren Sie diese durch einen einfachen Klick und löschen sie dann durch Betätigen der Taste ENTF (bzw. DEL).

4.4.1 Etagenansagen mit Zusatzinformationen

Die Einstellmöglichkeiten gehen jedoch noch weiter. Bisher wird davon ausgegangen, dass nur einzelne Etagenansagen benötigt werden. Daher hat SAMEditor auch nur einzelne Etagenansagen bzw. Ansagen für Ereignisse generiert. Diese Ansagen befinden sich alle in der Spalte Sound1. Um zusammengesetzte Etagenansagen zu erzeugen können die weiteren Spalten Sound2 und Sound3 verwenden und einer Etagenansage weitere Ansagen hinzufügen. Diese können verwendet werden, um die Funktion einer Etage näher zu beschreiben (Ausgang, Zulassungsstelle, Büro, ...) und werden mit kurzer Pause nacheinander wiedergegeben.

Tür	Etage	Sound1	Sound2	Sound3	Kanal
A	0	9021 >> "Keller"			1
A	1	27001 >> "ding-dong"	2025 >> "Erdgeschoss"	9006 >> "Ausgang"	1
A	2	2004 >> "1.Obergeschoss"	9002 >> "Anmeldung"		1
A	3	2005 >> "2.Obergeschoss"	9011 >> "Cafeteria"		1
A	4	2006 >> "3.Obergeschoss"	7002 >> "Amt f. Katastrophensch...		1

Etagenansagen mit Zusatzinformationen

In obiger Abbildung sind Etagenansagen mit zusammengesetzten Ansagentexten ersichtlich. In den Etagen 1 ... 4 werden folgende Bezeichnungen angesagt:

Etage 1 = „Gong - Erdgeschoss - Ausgang“

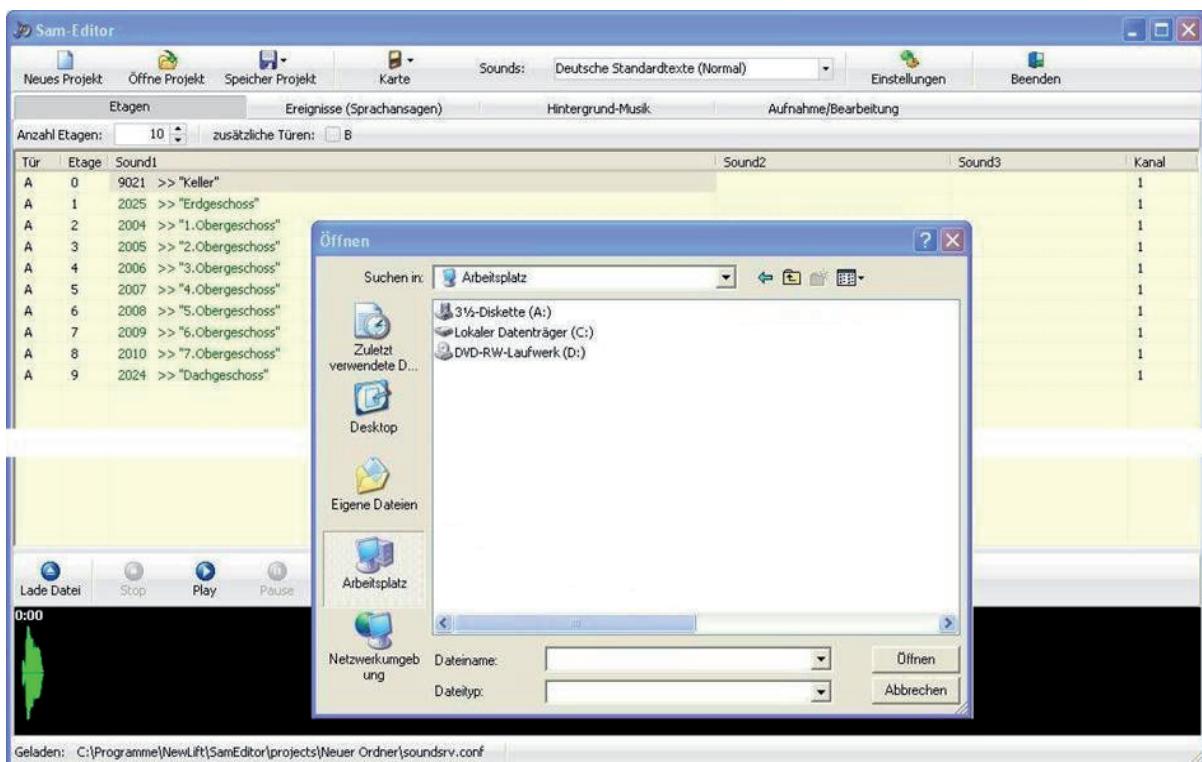
Etage 2 = „1. Obergeschoss - Anmeldung“

Etage 3 = „2. Obergeschoss - Cafeteria“

Etage 4 = „3. Obergeschoss - Amt für Katastrophenschutz, Feuerwehr und Rettungsdienst“

4.4.2 Externe Datei für Etagenansage

Wenn Sie für die Ansage einer Etage eine eigene Sprachdatei verwenden wollen, so markieren Sie die entsprechende Etage und betätigen danach die Schaltfläche **Lade Datei**.

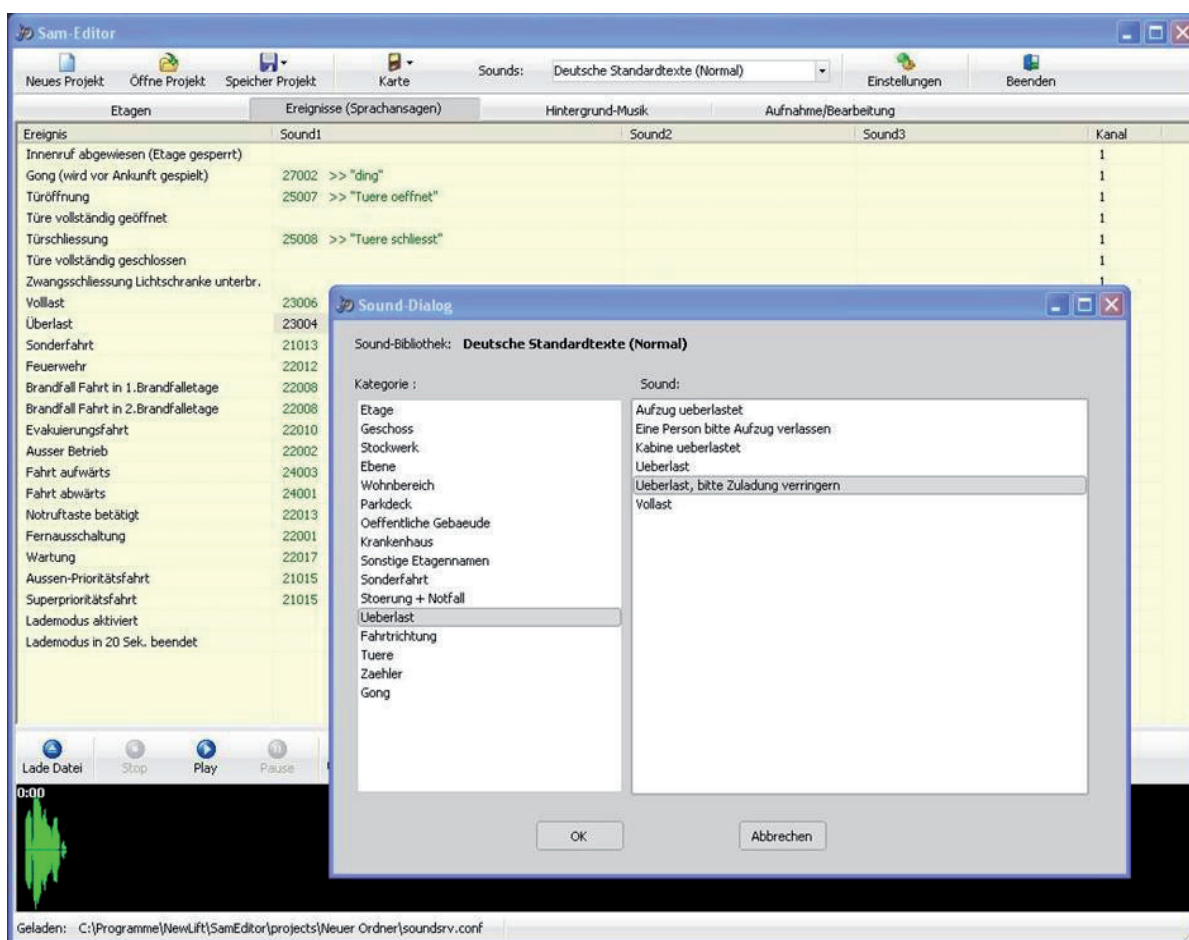


Eigene Sprachdatei für Etagenansage wählen

Es öffnet sich dann der Datei-Dialog Öffnen, mit dessen Hilfe Sie die gewünschte Sprachdatei auswählen können. Bitte achten Sie darauf, dass es sich dabei um eine WAV-Datei handelt und Sie keine Lizenzrechte oder weitere Bestimmungen verletzen. Sie können mit SAMEditor natürlich Ihre eigenen Sprachaufnahmen machen und diese dann für die Etagenansagen verwenden. Hierbei besteht auch keine Gefahr, irgendwelche Lizenzen, Bestimmungen oder Urheberrechte zu verletzen. Detaillierte Informationen zum Thema Aufnahme finden Sie unter 4.10 „Erstellen eigener Audiodateien mit SAMEditor“ auf Seite 17.

4.5 Ereignisansagen

Den Ereignissen können ebenfalls Ansagen zugeordnet werden. Bei der Standardkonfiguration werden hierbei den Ereignissen Standardansagen zugeordnet, die Sie selbstverständlich ändern können. Wie bereits bei Etagenansagen können Sie Ereignisansagen anhören oder diese ändern. Die Ereignisse finden Sie unter dem Register Ereignisse (Sprachansagen).



Ändern von Ansagen für Ereignisse

Auch hier werden die markierten Ansagen ausgegeben, so dass Sie wieder kontrollieren können, wie sich diese später anhören werden. Die getroffene Auswahl bestätigen Sie wieder mit OK.

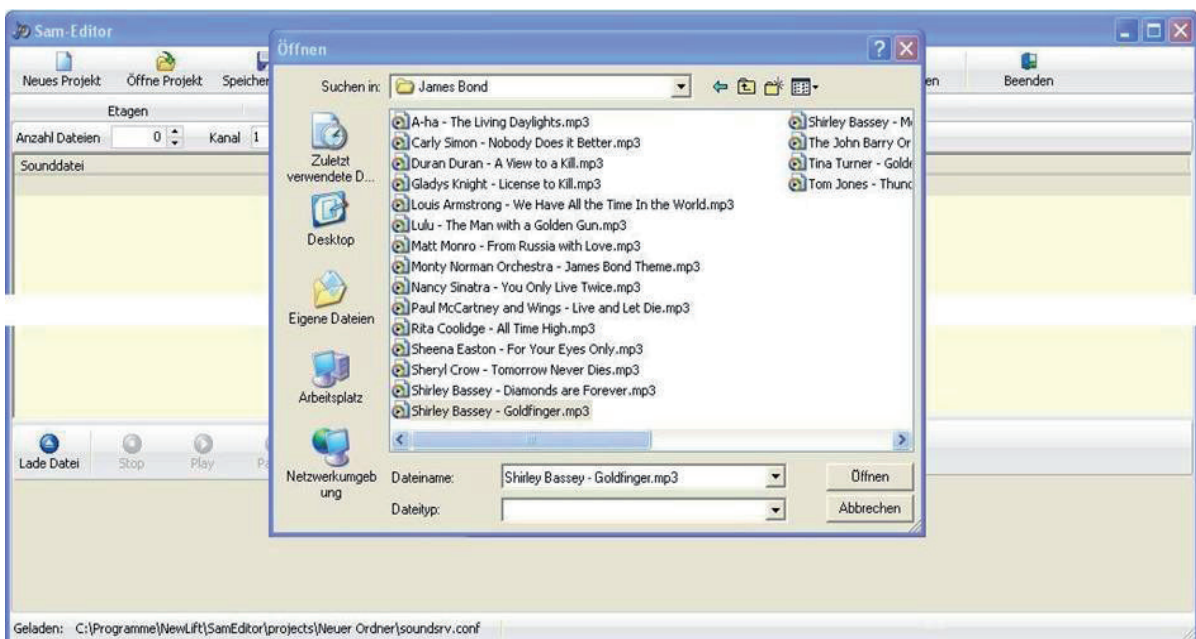
4.5.1 Externe Datei für Ereignisansage

Wenn Sie eigene Datei für Ereignisse verwenden wollen, gehen Sie hier genauso vor wie bei Etagenansagen: markieren Sie den gewünschten Eintrag klicken Sie den Button Lade Datei. Wenn Sie für ein Ereignis keine Ansage wünschen markieren Sie diese mit einem Klick und löschen diesen einfach durch Betätigen der Taste ENTF (bzw. DEL).

Nun haben Sie die SAM-Grundkonfiguration bereits abgeschlossen.

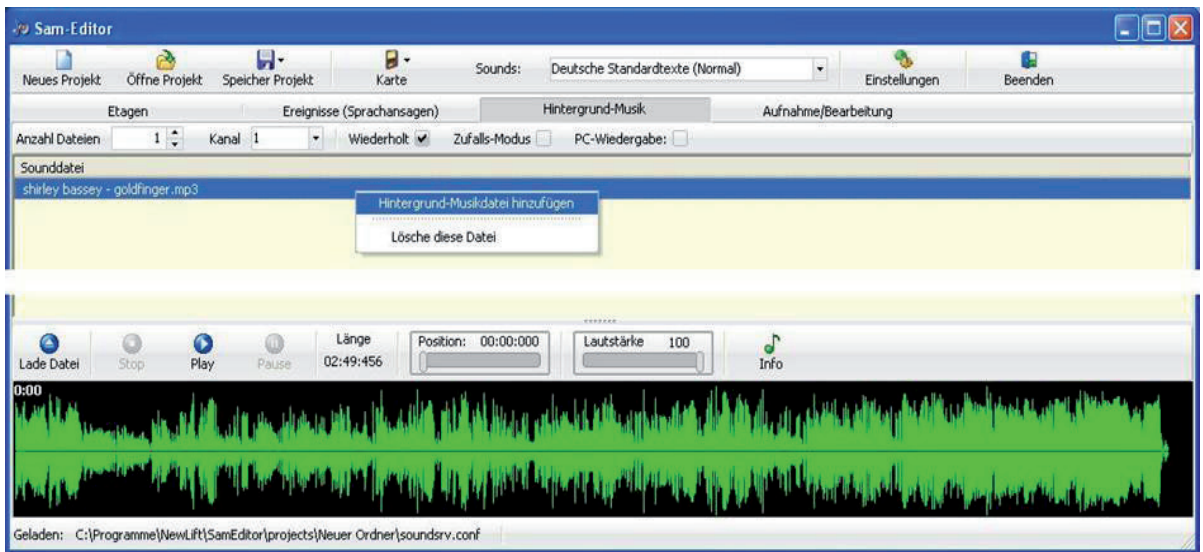
4.6 Hintergrundmusik

Zur Auswahl der Hintergrundmusik klicken Sie zuerst auf den Reiter Hintergrund-Musik. Danach klicken Sie mit der rechten Maustaste in das mittlere Feld auf Hintergrund-Musikdatei hinzufügen. Es öffnet sich ein Dateidialog Öffnen, in dem Sie dann die von Ihnen gewünschte Musikdatei suchen können.



Auswahl von Dateien für Hintergrundmusik

Auf diese Weise können Sie so viele Musikdateien Ihrem Projekt hinzufügen, wie Sie Platz auf Ihrer SD-Speicherkarte haben (derzeit werden ca. 30 MB Speicherplatz für das SAM-System benötigt). Bitte achten Sie darauf, dass es sich bei den hinzugefügten Musikdateien um gültige Musikdateien handelt und Sie keine Lizenzrechte oder weitere Bestimmungen verletzen. Hier können Sie WAV- und MP3-Dateien verwenden. Wie auch in den Abschnitten zuvor haben Sie auch hier die Möglichkeit, sich die zugeordneten Dateien anzuhören. Dazu markieren Sie gewünschte Datei und betätigen unten den Button **Play**.

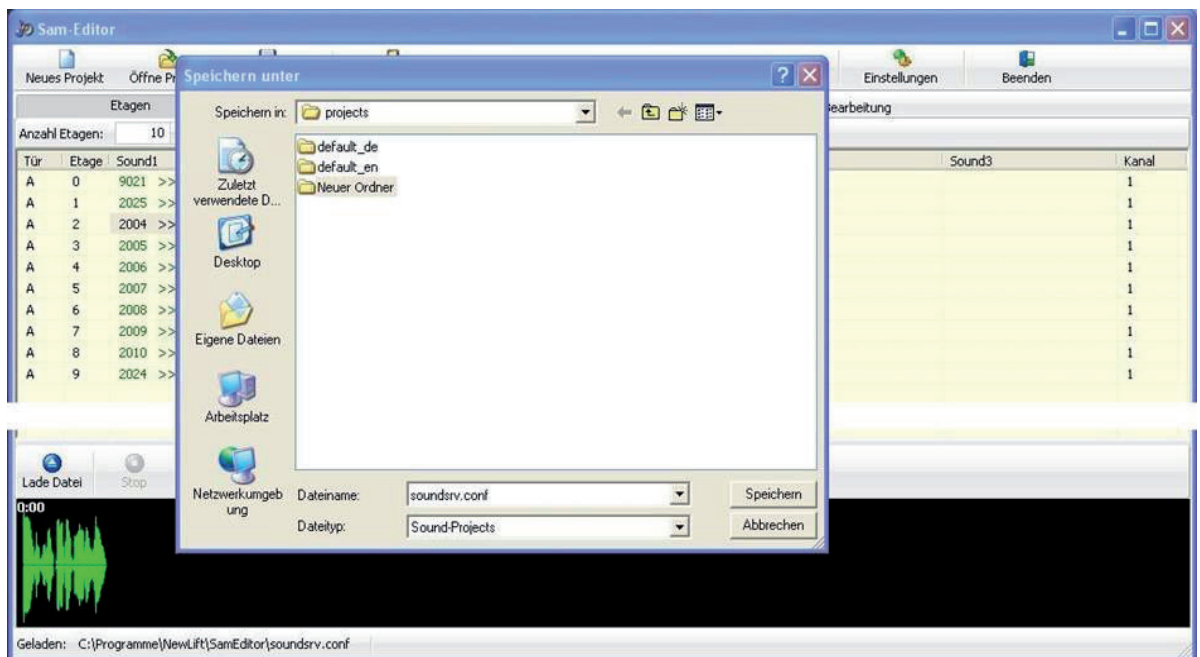


Anhören von Dateien für Hintergrundmusik

In der Reihenfolge, wie die Musikdateien im Projektfenster angeordnet sind werden sie später vom SAM wiedergegeben. Zum Löschen einer Hintergrundmusikdatei klicken mit der rechten Maustaste auf die markierte Datei und dann auf den Eintrag Lösche diese Datei.

4.7 Speichern des abgeschlossenen Projekts

Damit ist das Projekt fertig konfiguriert und kann abgespeichert werden. Durch das abgespeicherte Projekt können Sie dieses später wieder öffnen und Änderungen vornehmen, wie Sie es bisher getan haben. Zum Speichern klicken Sie auf Speichern Projekt. Es öffnet sich der Datei-Dialog Speichern unter. Legen Sie bitte für jedes Projekt einen neuen Ordner an, den Sie so nennen können, wie Ihr Aufzugsprojekt heißt. In diesem Projektordner werden die Konfiguration sowie alle externen und konvertierten Audiodateien gespeichert.



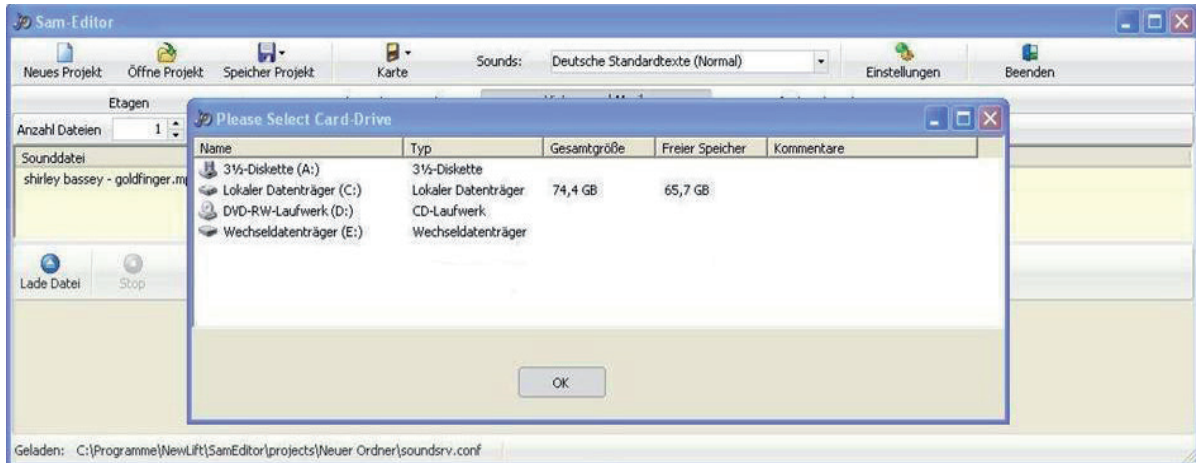
Speichern des fertigen Projektes



Hinweis: Bevor Sie Ihre SD-Speicherkarte beschreiben, müssen Sie das SAM-Projekt speichern!

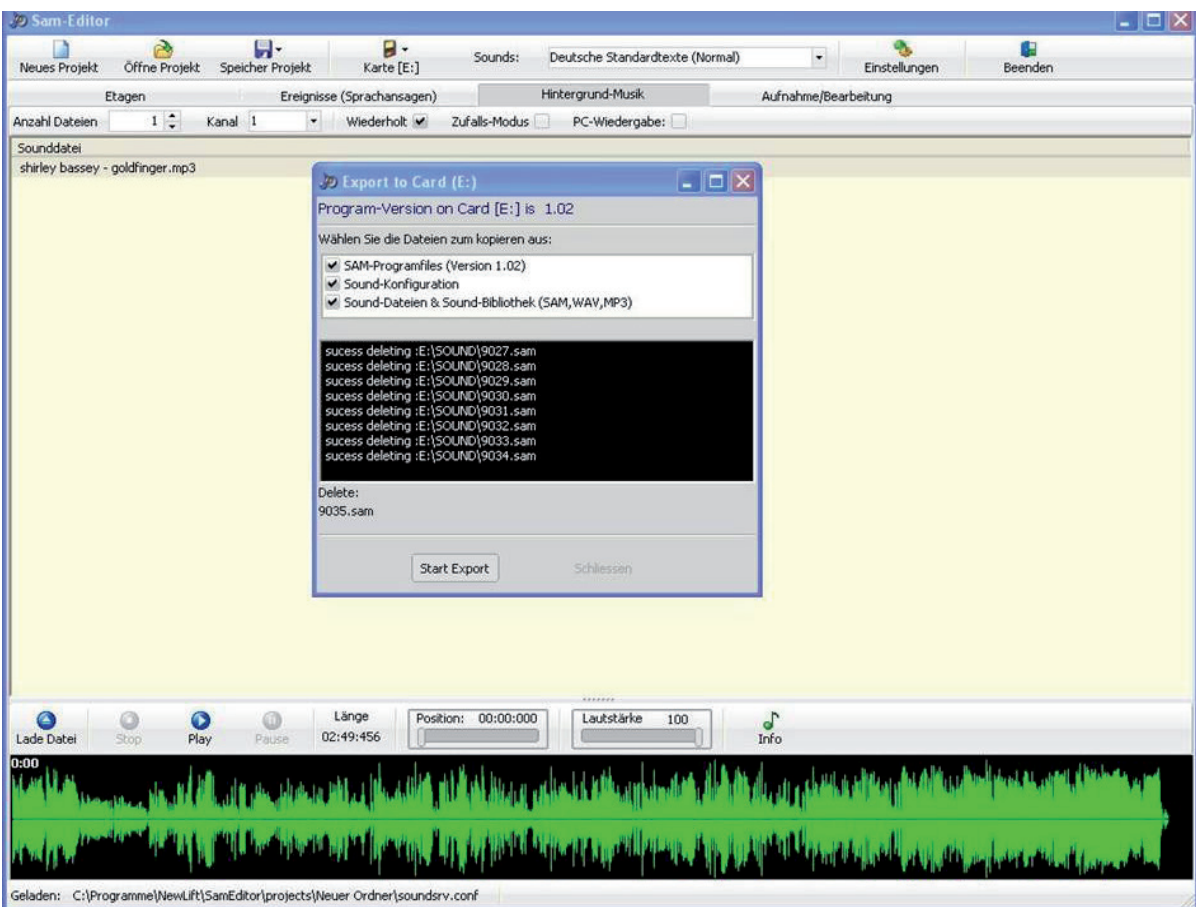
4.8 Exportieren von Projekten

Nun können Sie die das SAM-Soundsystem auf die SD-Speicherkarte exportieren. Dazu schließen Sie den Kartenleser an Ihrem PC an (beachten Sie hierzu die Hinweise des Herstellers). Dann klicken Sie auf Karte und den Eintrag Wähle Karten-Laufwerk. In dem nachfolgenden Dialog wählen Sie Ihr Kartenlaufwerk aus und bestätigen die Angabe mit OK.



Auswahl des Kartenlaufwerkes

Nach der Auswahl des Kartenlaufwerkes wird dieses oben neben Karte angezeigt. Nun können Sie das SAM-Soundsystem exportieren. Dazu klicken Sie auf Karte und dann auf den Menüpunkt Export Projekt auf Karte. Hier starten Sie nun den Export mit Start Export.



Exportieren der Kartendaten

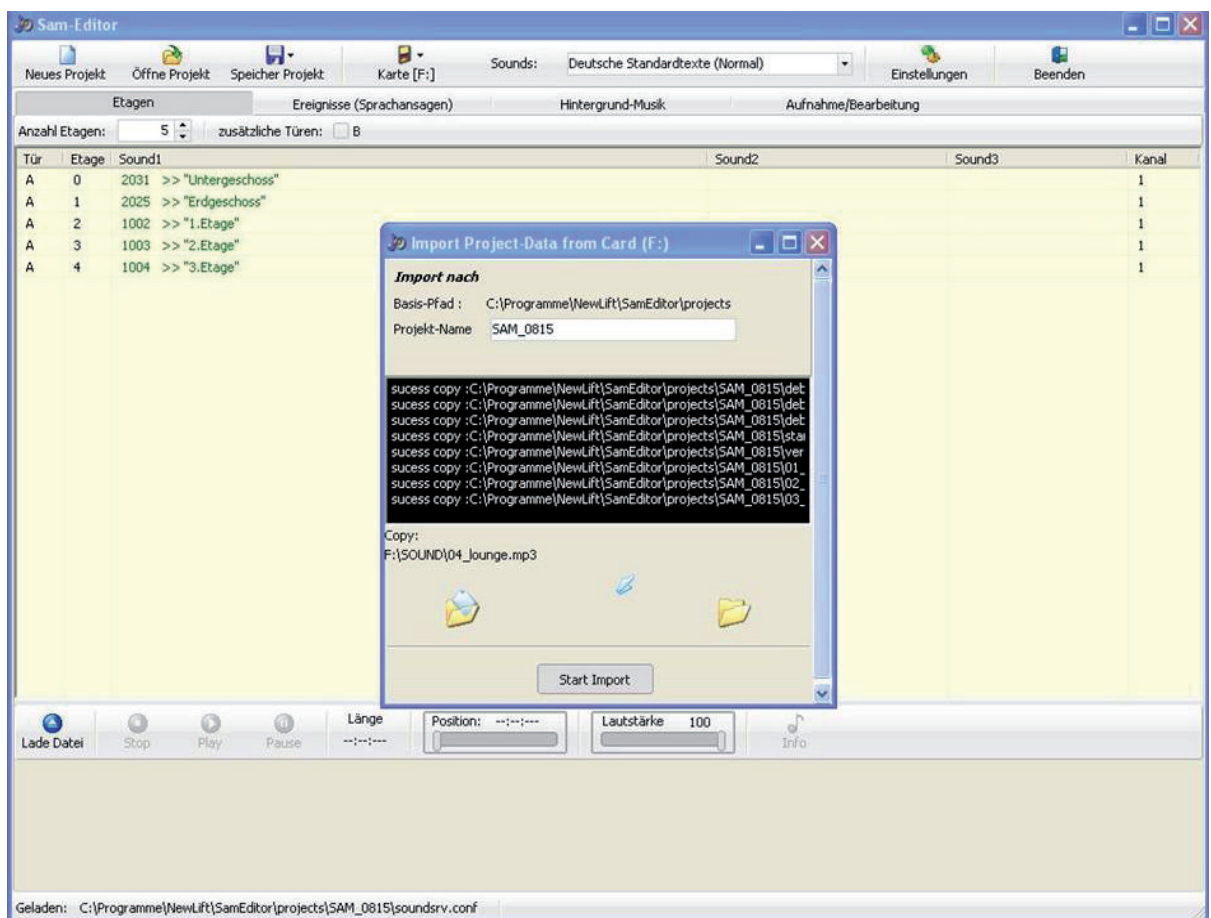
Damit ist die Konfiguration des SAM abgeschlossen. Bitte stecken Sie nun die SD-Speicherkarte in Ihr SAM ein und schalten den Aufzug wieder ein.

4.9 Importieren von Projekten

Es kann vorkommen, dass Sie eine bestehende, auf SD-Speicherkarte gespeicherte SAM-Konfiguration besitzen, zu der Sie kein SAM-Projekt gespeichert haben. Um diese SAM-Konfiguration zu archivieren, können Sie die SAM-Konfiguration von der SD-Speicherkarte importieren. Dazu stecken Sie die SD-Speicherkarte in das Kartenlaufwerk ein, klicken auf Karte und dann auf den Menüpunkt Import Projekt von Karte. Im sich öffnenden Import-Dialog geben Sie den Namen des Projektes an, unter dem Sie die SAM-Konfiguration speichern wollen.

Sollte hier kein Laufwerksbuchstabe erscheinen, so müssen Sie zuerst das Kartenlaufwerk auswählen.

Klicken Sie nun auf Start Import. SAMeEditor legt dann in Ihrem Projektordner einen neuen Ordner mit dem Projektnamen an und speichert die auf der SD-Speicherkarte vorhandene SAM-Konfiguration darin ab. Im Anschluss können Sie diese SAM-Konfiguration auf die gleiche Weise bearbeiten, wie Sie es mit selbst erzeugten Konfigurationen auch tun können.



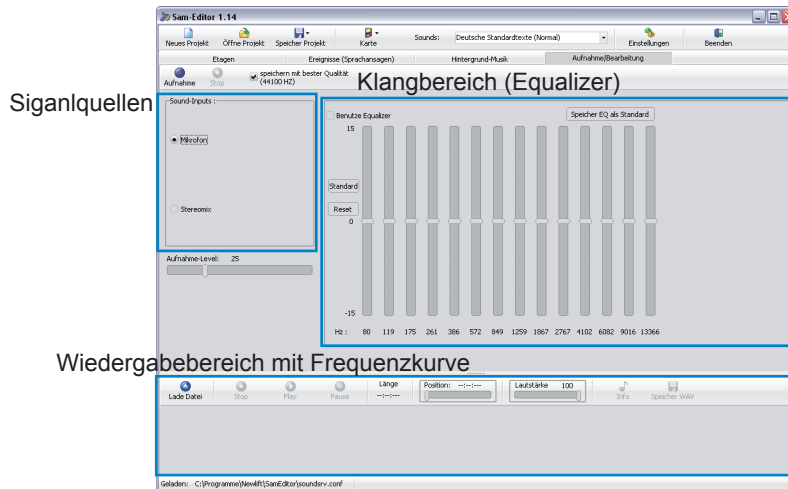
Importieren von Kartendaten

4.10 Erstellen eigener Audiodateien mit SAMeEditor

Selbstverständlich können Sie auch Ihre eigenen Audiodateien für Etagen und Ereignisse aufnehmen. Zur Aufnahme eigener Sprachansagen benötigen Sie ein geeignetes Aufnahme-Set. Sie können dieses ebenfalls über NEW Lift Steuerungsbau GmbH unter der Artikel-Nummer 35-88510 bestellen. Folgendes ist im Lieferumfang enthalten:

- › Headset bestehend aus Stereo-Kopfhörer und Bügelmikrofon
- › USB SD-Speicherkarten Schreib-/Lesegerät
- › SD-Speicherkarte
- › CD mit PC-Software SAMeEditor, SAM-Soundbibliothek und dieses Handbuch als PDF

Vorteil dieser Methode ist, dass stets gültige Audiodateien entstehen, die Sie direkt in SAMEditor verwenden können. Dazu klicken Sie zunächst auf das Register Aufnahme/Bearbeitung.



Aufnahme/Bearbeitung eigener Audiodateien

Die Aufnahme- und Bearbeitungsoberfläche des SAMEditor lässt sich grob in folgende Bereiche aufteilen:

- › den Quellenbereich für die Auswahl der Signalquelle,
- › den Klangbereich für die Nachbearbeitung der Klangcharakteristik des Audiosignals
- › den Darstellungsbereich für die optische Darstellung und Bereichsmarkierung des Audiosignals

Signalquellen

Der Quellenbereich enthält alle auf dem aktuellen PC-System verfügbaren Signalquellen, aus denen das Audiosignal aufgezeichnet werden kann. Der Quellenbereich kann bei Ihrem PC also völlig anders aussehen als hier dargestellt. Normalerweise verwenden Sie das Mikrofon als Signalquelle, wenn Sie eigene Sprachansagen aufnehmen wollen.

Klangbereich (Equalizer)

Im Klangbereich befindet sich ein Equalizer, mit dessen Hilfe Sie Audiodateien im Frequenzgang nachbearbeiten können. Die Funktionsweise des Equalizers wird als bekannt vorausgesetzt und soll hier nicht näher beschrieben werden. Um den Equalizer beim Abspielen bzw. Abspeichern auf das Audiosignal anzuwenden müssen Sie diesen zunächst aktivieren.

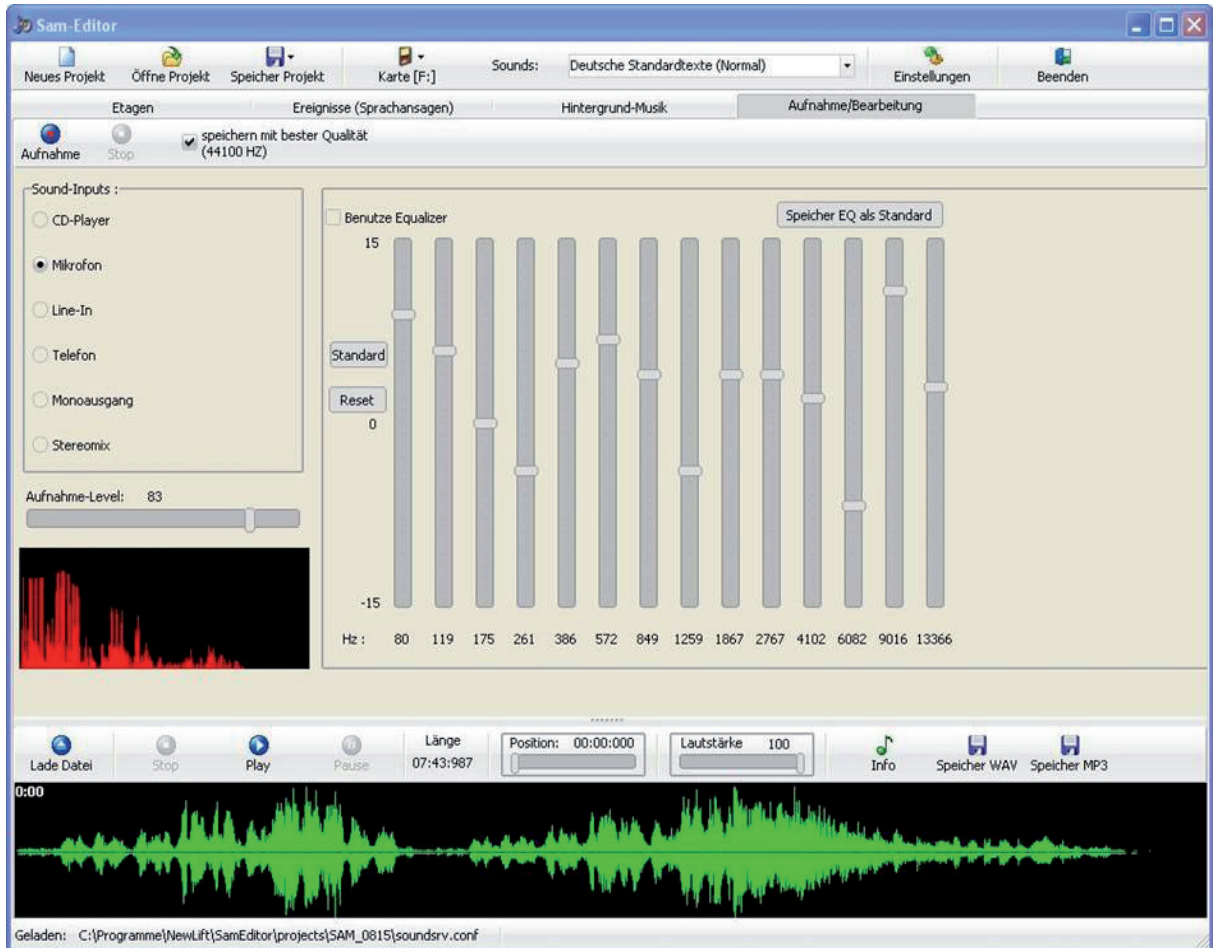
Mit dem Button Reset werden die Schieber aller Frequenzen auf Mittelstellung „0“ gebracht. Wenn Sie einen bestimmten Frequenzgang häufig verwenden, können Sie die Stellung der Frequenzschieber mit Klick auf Speicher EQ als Standard abspeichern und jederzeit mit Klick auf Standard wieder aufrufen.

Wiedergabebereich

Im Darstellungsbereich wird das aktuelle Audiosignal optisch als Frequenzkurve dargestellt. Gleichzeitig kann man mit der Maus durch Klicken und Ziehen einen Bereich markieren, der entweder mit Play angehört oder mit Speicher WAV bzw. Speicher MP3 abgespeichert werden kann. Markierte Bereiche des Audiosignals werden farbig hervorgehoben. Ist nichts markiert, so wird das gesamte Audiosignal zum anhören bzw. abspeichern verwendet.

4.11 Aufnahmen und Nachbearbeiten eigener Sprachansagen bzw. Musikteile

Die Aufnahme eigener Sprachansagen bzw. Hintergrundmusik funktioniert wie bei anderen Programmen mit ähnlicher Funktionalität. Zunächst wählen Sie die gewünschte Signalquelle (Mikrofon), von der Sie das Audiosignal aufnehmen wollen. Um die optimale Aussteuerung zu erreichen gibt es einen Aufnahmeregler, mit dem Sie die Empfindlichkeit der Signalquelle einstellen können.



Aufnahme eines Audiosignals

Die Aufnahme wird mit dem Button Aufnahme gestartet. Während der Aufnahme kann die Aussteuerung der Signalquelle über ein Sichtfenster kontrolliert und mit dem Aufnahmeregler korrigiert werden. Mit dem Button Stop wird die Aufnahme beendet und die Frequenzkurve des aufgenommen Audiosignals im Darstellungsbereich grafisch dargestellt. Nun können Sie dieses Audiosignal mit Play erneut anhören, mit dem Equalizer Korrekturen vornehmen und mit Speicher WAV bzw. Speicher MP3 den gesamten bzw. markierten Bereich des Audiosignals abspeichern.



Der Button Speicher MP3 ist nur sichtbar, wenn das Programm LAME.EXE installiert ist.

Zum Abspeichern des aufgenommen und ggf. bearbeiteten Audiosignals als Audiodatei verwenden Sie die Buttons Speicher WAV bzw. Speicher MP3, um das gewünschte Dateiformat zu erhalten (Sprachansagen müssen stets im WAV-Format gespeichert werden). Es öffnet sich dann der Dialog Speichern unter, bei dem Sie den gewünschten Dateinamen angeben müssen.

Wenn Sie den Equalizer aktiviert haben (Häkchen bei Benutze Equalizer), dann fragt ein separater Dialog ab, ob der ausgewählte Frequenzgang auf das zu speichernde Audiosignal angewendet werden soll oder nicht.



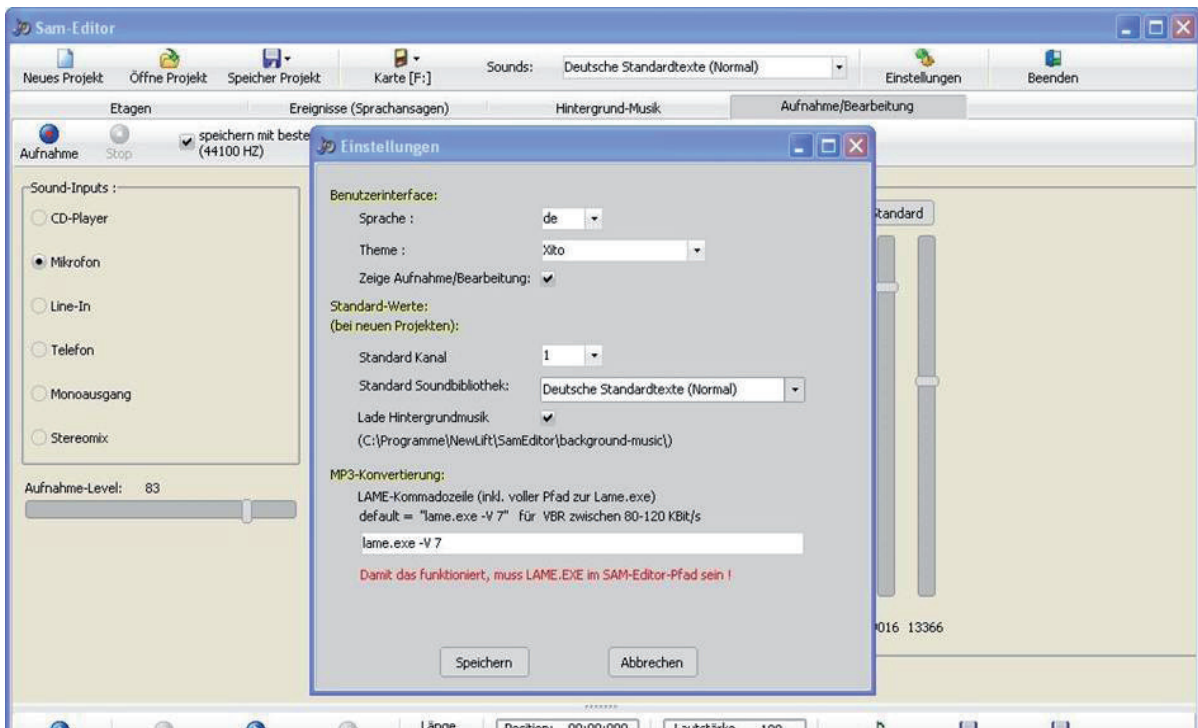
Es empfiehlt sich, neue Aufnahmen zunächst ohne Equalizer abzuspeichern, um ein unbearbeitetes Original zu behalten. Im Anschluss können Sie die Bearbeitung mit dem Equalizer durchführen und speichern. Bei jedem Speichervorgang wird der Equalizer auf das Audiosignal angewendet, dass sich im Darstellungsbereich befindet, d.h. 5-maliges Speichern bedeutet 5-malige Anwendung des Equalizers dies kann zu ungewollter Verfremdung des Klangs führen.

4.11.1 Nachbearbeitung vorhandener Audiodateien

Sie können den SAMEditor auch für die Nachbearbeitung bereits bestehender Audiodateien verwenden, um z.B. die Klangcharakteristik zu ändern oder Teile aus dem Audiosignal abzuspeichern. Zum Laden der zu bearbeitenden Audiodatei verwenden Sie den Button Lade. Im sich öffnenden Dialog Öffnen wählen Sie die gewünschte Audiodatei aus und bestätigen dies mit Öffnen. Die Bearbeitung nun erfolgt analog zu der Bearbeitung eigener Aufnahmen.

4.12 Einstellungen des SAMEditor

Mit dem Dialog Einstellungen können Sie den SAMEditor auf Ihre Bedürfnisse anpassen.



Einstellung des SAMEditor

Es empfiehlt sich, jedem SAM-Projekt lizenzfreie Hintergrundmusik hinzuzufügen. Somit kann an der Aufzugsanlage vor Ort über das FST-Menü entschieden werden, ob die Hintergrundmusik abgespielt werden soll.



Wenn Sie hier Lade Hintergrundmusik aktiviert haben, fügt SAMEditor alle Audiodateien, die sich im Systemverzeichnis C:/Programme/NewLift/SamEditor/background-music befinden, als Hintergrundmusik zu Ihrem SAM-Projekt hinzu. Wenn Sie hierbei beachten, dass die dort befindlichen Audiodateien lizenzfrei sind, können Sie sicherstellen, dass Sie jederzeit an Ihrer Aufzugsanlage die Hintergrundmusik aktivieren können.

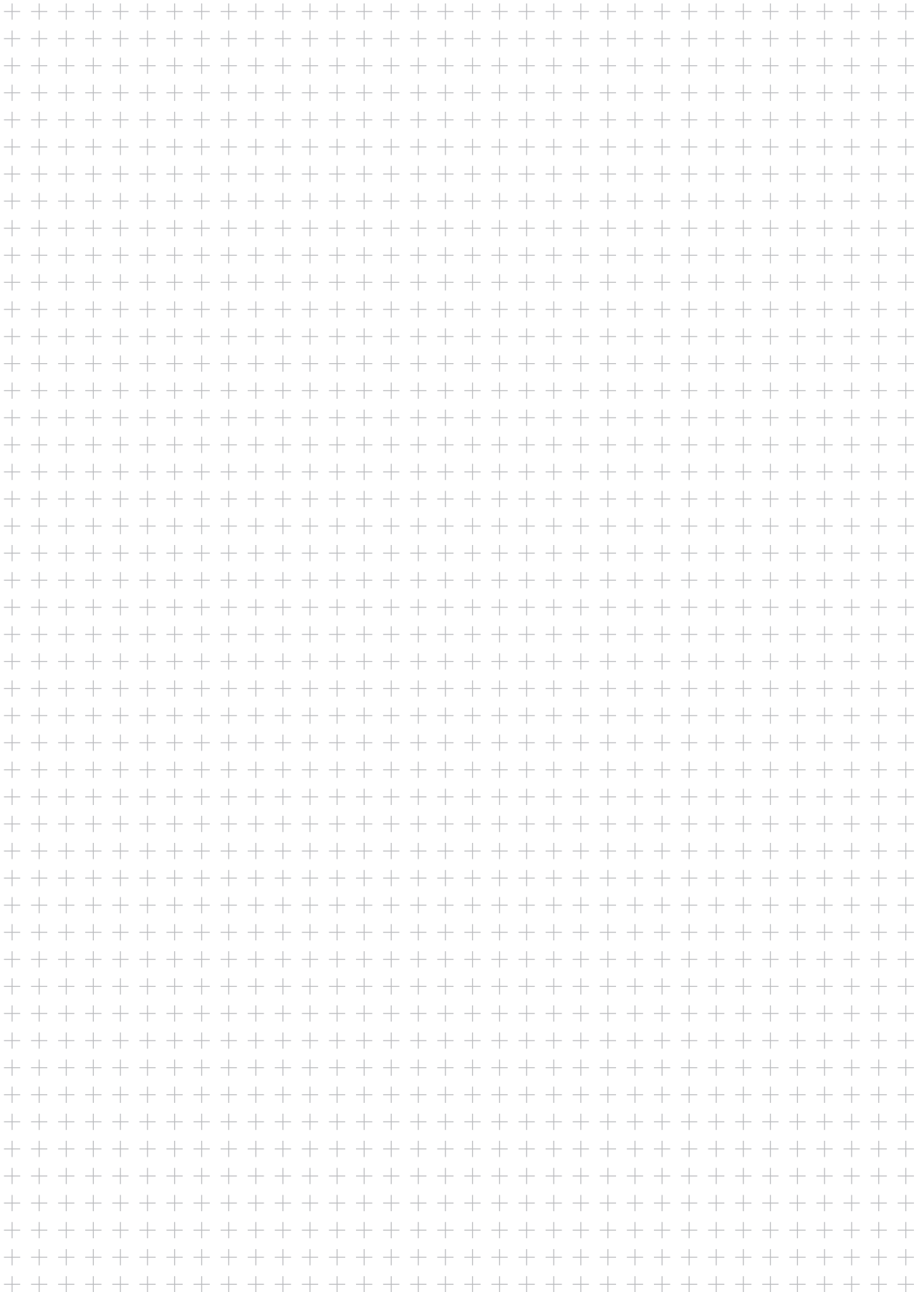
5 Parametrierung der FST

Weitere Einstellmöglichkeiten zum Konfigurieren einzelner Ansagen bietet die FST unter dem Menüpunkt Konfig:

Menüpunkt	Beschreibung	Einstellbereich
Sprachausgabe SprachModul-Typ	Typauswahl der Sprachausgabe. SPK-Modul: das LON-Modul SPK bildet die Schnittstelle zum Sprachcomputer SAM-Modul: die Sprachausgabe und evtl. Hintergrundmusik erfolgt über das SAM	SPK-Modul SAM-Modul
Sprachausgabe SAM-Modul Lautstaerke 1	Lautstärke der Sprachausgaben. Diese Einstellung wirkt prozentual auf beide Kanäle, d.h. 100 % entsprechen der über die Potentiometer 1 und 2 eingestellten Lautstärke.	0 ... 100 %
Sprachausgabe SAM-Modul Lautstaerke 2	Lautstärke der Hintergrundmusik. Diese Einstellung wirkt prozentual auf Kanal 1, d.h. 100 % entsprechen der über das Potentiometer 1 eingestellten Lautstärke.	0 ... 100 %
Sprachausgabe SAM-Modul Hintergrundmusik	Abspielen der gespeicherten Hintergrundmusik aktivieren.	JA NEIN
Sprachausgabe SAM-Modul Diagnose-Modus	Aktivieren des Diagnosemodus. Im Diagnosemodus werden die Message-ID und der zugeordnete Text angesagt.	JA NEIN
Sprachausgabe SAM-Modul Wiederholungen	Wiederholungsmodus für Brandfall/Evakuierung: 0 = es erfolgt jeweils nur eine Ansage 1 = Ansage wird 1x wiederholt nach 10 s 2 = Ansage wird 2x wiederholt nach jeweils 10 s 3 = Ansage wird ständig alle 10 s wiederholt	0 ... 3
Sprachausgabe SAM-Modul „Etage-X“ Tuer A	Etagenansage für Türseite A aktivieren.	JA NEIN
Sprachausgabe SAM-Modul „Etage-X“ Tuer B	Etagenansage für Türseite B aktivieren.	JA NEIN
Sprachausgabe SAM-Modul „Tuer Auf/Zu“	Ansage von Türbewegungen aktivieren.	JA NEIN
Sprachausgabe SAM-Modul „Tuer Draengeln“	Ansage von Zwangstürschließung aktivieren.	JA NEIN
Sprachausgabe SAM-Modul „Auf/Ab“-frueh	Ansage der nächsten Fahrtrichtung zwischen Türöffnung und erneuter Türschließung aktivieren.	JA NEIN
Sprachausgabe SAM-Modul „Auf/Ab“-spaat	Ansage der nächsten Fahrtrichtung nach Türschließung und Anfahrt des Aufzuges aktivieren.	JA NEIN
Sprachausgabe SAM-Modul „Ueberlast“	Ansage von Überbeladungen aktivieren.	JA NEIN
Sprachausgabe SAM-Modul „AusserBetrieb“	Ansage von Außer-Betrieb-Zuständen aktivieren.	JA NEIN

Menüpunkt	Beschreibung	Einstellbereich
Sprachausgabe SAM-Modul „Sonderfahrt“	Ansage von Sonderfahrten aktivieren.	JA NEIN
Sprachausgabe SAM-Modul „Evakuieren“	Ansage von Evakuierungsfahrten aktivieren.	JA NEIN
Sprachausgabe SAM-Modul „Brandfall“	Ansage von Brandfallfahrten aktivieren.	JA NEIN
Sprachausgabe SAM-Modul „Feuerwehr“	Ansage von Feuerwehrfahrten aktivieren.	JA NEIN
Sprachausgabe SAM-Modul „Fernabschalt.“	Ansage von Fernabschaltungen aktivieren.	JA NEIN
Sprachausgabe SAM-Modul „Service Aktiv“	Ansage des Service-Modus aktivieren.	JA NEIN
Sprachausgabe SAM-Modul Ankunftsgong	Ankunftsgong aktivieren.	JA NEIN
Sprachausgabe SAM-Modul „Notruf“	Ansage von Notrufen aktivieren. Wenn der Notruftaster betätigt wurde, wird angesagt: <i>„Ihr Notruf wurde weitergeleitet, bitte haben Sie etwas Geduld.“</i>	JA NEIN

NOTIZEN



📍 **NEW LIFT** Neue Elektronische Wege

Steuerungsbau GmbH
Lochhamer Schlag 8
DE 82166 Gräfelfing

☎ +49 (0) 89 898 66 0
📠 +49 (0) 89 898 66 300
✉ info@newlift.de
🌐 www.newlift.de

📍 **NEW LIFT**

Service Center GmbH
Ruwerstraße 16
DE 54427 Kell am See

☎ +49 (0) 6589 919 540
📠 +49 (0) 6589 919 540 300
✉ info@newlift-sc.de
🌐 www.newlift.de